



Co-funded by the  
Erasmus+ Programme  
of the European Union



Traditional Craft Heritage Training , Design & Marketing in Jordan and Syria  
(HANDS)

Project Number: 610238-EPP-1-2019-1-JO-EPPKA2-CBHE-JP

## التصميم الداخلي

المساق يدرس في: ZUJ, UJ, HU, JUST, MU, ABU, TU

موديول 1

### Responsible partner(s):

Training and Technical Group (TTG)

Scientific and Supervising Committee (SC)



Co-funded by the  
Erasmus+ Programme  
of the European Union

# Interior Design

التصميم الداخلي

## التصميم الداخلي INTERIOR DESIGN

### TEAM

فريق

سيتم متابعة الطلاب مباشرة من المعلمين والباحثين  
الدكتوراه ومعلمي الدراسات العليا.

تتكون هذه الدورة من دراسة مبادئ التصميم الداخلي. أهم مبادئ  
التصميم الداخلي مع التمارين (النسب ، الألوان ، الأثاث ، المواد  
، العناصر الزخرفية - الإضاءة).  
مشروع متكامل لمساحة داخلية معمارية أو جزء من مساحة  
داخلية معمارية.

### CONTENTS

المحتويات

### OBJECTIVE

هدف

معرفة التصميم:  
تقييم نقدي لقرارات التصميم وتطوير خطوط حجة يمكن الدفاع عنها تدعم تلك القرارات

تجارب التصميم:  
استكشاف إمكانات المواد والعمليات لتطوير كائنات فريدة ومبتكرة.

مهارات التصميم:  
إنتاج أشياء مبتكرة تعكس فهما نقديا لقضايا الفن والحرف والتصميم المعاصرة.

# INTERIOR DESIGN LESSONS

## FUNDAMENTALS OF DESIGN

أساسيات التصميم

الإدراك البشري

عناصر التصميم الداخلي

مبادئ التصميم الداخلي

## SPACE PLANING

تخطيط الفضاء

الأنثروبومترية البشرية وبيئة العمل

الأنثروبومترية البشرية وبيئة العمل

رسومات متدرجة

## COLOR AND MATERIALS FOR AN INTERIOR ENVIRONMENT

اللون والمواد في البيئة الداخلية

أساسيات اللون

تناغم الألوان

علم نفس اللون

1ST PROJECT

مشروع سكني

1ST PROJECT

مشروع خدمي

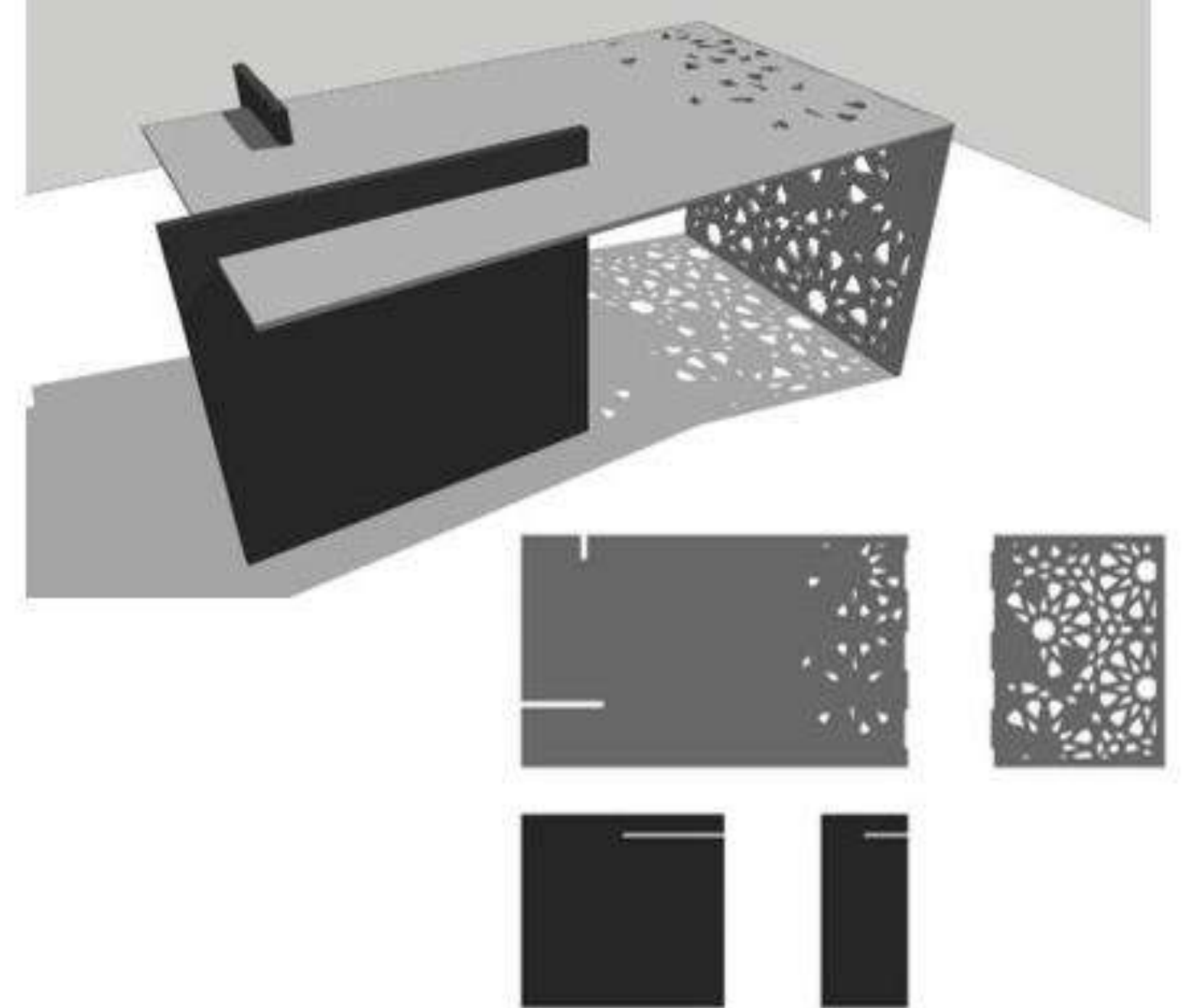
1ST PROJECT

مشروع تجاري



## DEVELOPMENT تطور

دراسة الحرف التقليدية وإمكانيات استخدامها في  
مجال التصميم الداخلي، وآفاق تطويرها بما يتلاءم  
مع التقنيات المعاصرة واحتياجات العصر، في  
ترميم المباني التراثية القديمة، وتصميم المباني  
الحديثة.





## INTERIOR DESIGN

---





## التدريب العملي PRACTICAL TRAINING

### REQUIRED

#### المطالب

سيطلب من كل طالب المضي قدما في "التدريب العملي" للسنة الرابعة. يتم توفير التدريب في الصيف ، لمدة أسبوعين من الممارسة.

### OBJECTIVE

#### هدف

الهدف من "التدريب العملي" هو تمكين الطلاب من اكتساب نوع ونطاق الخبرة العملية التي ستعدهم لمسؤولياتهم المحتملة ، مباشرة بعد التخرج. تطبيق مجموعة متنوعة من التقنيات والمواد والعمليات الخاصة بالاستوديو لإنشاء عمل الاستوديو.

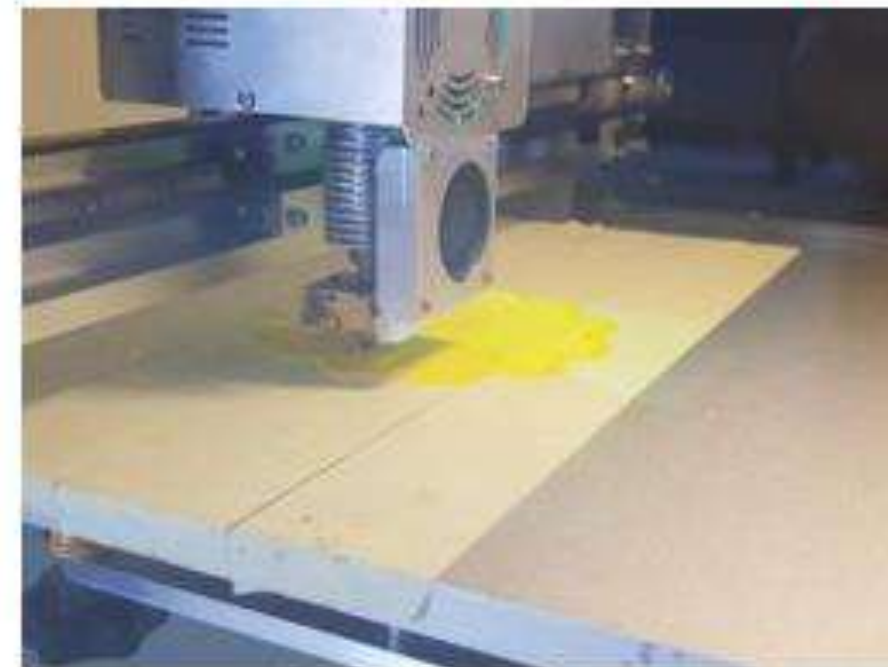
### OPPORTUNITY

#### الفرص

يقدم مركز الأيدي تدريبا عمليا للطلاب في كلية العمارة. يوفر التدريب المعلومات اللازمة للبرامج المستخدمة في قسم التصميم ، واستخدام التكنولوجيا ، CNC ، جهاز التوجيه CNC الجديدة لمستاجر ، D طابعة 3



## PRACTICAL TRAINING التدريب العملي





## OBJECTIVE

- **Course Description:**

- يقدم هذا المساق 3 مشاريع ، والتي تغطي مجموعة كاملة من طيف التصميم الداخلي ، من النظرية إلى التطبيق التقني والعملي لمبادئ التصميم الداخلي. يتضمن التدريب 3 مشاريع متعمقة تتكون من نصوص ومقاطع فيديو وتمارين تفاعلية ومقنعة. يأتي كل مشروع مع اختبارات نظرية ومهام تدريبية لتسهيل التعلم وتعزيز الإبداع والخيال

## OBJECTIVE

- أهداف وغايات الدورة:
- ما هو التصميم الداخلي بالضبط وما هو دورك كمصمم داخلي محترف؟ أظهرت الأبحاث أن البشر يقضون ما يقرب من 90% من حياتهم في الداخل. لذلك فإن البيئات الداخلية الفعالة والمبهجة من الناحية الجمالية ضرورية لتعزيز أنماط حياتنا ورفاهيتنا. لا تبدو التصميمات الداخلية الناجحة جيدة فحسب ، بل تشعر أيضا بالرضا وتعمل بشكل جيد. إن إنشاء مثل هذه البيئات ، في المنزل ، ومكان العمل ، والمؤسسات التعليمية ، ومنتجات العطلات ، والحانات ، والمطاعم ، وأكثر من ذلك هو عمل المصمم الداخلي.



## OBJECTIVE

- **Course Goals & Objectives:**

يتم تدريس مقرر العمارة الداخلية في كليات العمارة، وهي من أهم المقررات المصاحبة لمقررات التصميم المعماري، حيث يدرس الطالب من خلال المقرر احتياجات الفضاء الداخلي وطرق وأساليب توظيفه وتشكيله، مع التركيز على الإلمام بنماذج الأثاث (نماذج النهضة، النماذج الفرنسية، الأنماط الإنجليزية، الأنماط الشرقية، الأساليب الحديثة والمعاصرة ... الخ. دون إغفال أهمية المقياس البشري واستخدام الألوان والمواد المستخدمة في تغطية المساحات الداخلية. تمنح الدورة لطلاب السنة الثالثة خلال الفصل الدراسي الأول بمعدل أربع ساعات أسبوعياً، من خلال ثلاثة مشاريع مختلفة، تبدأ بمشروع يعنى بالسكن مثل فيلا، شاليه استوديو. شقة سكنية، ثم مشروع خدمي مثل مكتب مهندس معماري، عيادة طبيب متخصص، ثم مشروع تجاري مثل كافيتيريا، مطعم، استراحة على الطريق

# SEQUENCE OF EXERCISES

## Student Performance Criteria

- إنتاج أشياء مبتكرة تعكس فهما نقديا لقضايا الفن والحرف والتصميم المعاصرة.
- استخدام جميع الوسائل التقنية المتاحة لإتمام عملية التصميم والتنفيذ باستخدام مواد مختلفة
- مخطط موضوعي:
- الإدراك البشري..... ( 30 % )
- عناصر التصميم الداخلي..... ( 30 % )
- مبادئ التصميم الداخلي..... ( 40 % )



# FUNDAMENTALS OF DESIGN \_ HUMAN PERCEPTION





## FUNDAMENTALS OF DESIGN \_ INTERIOR DESIGN ELEMENTS

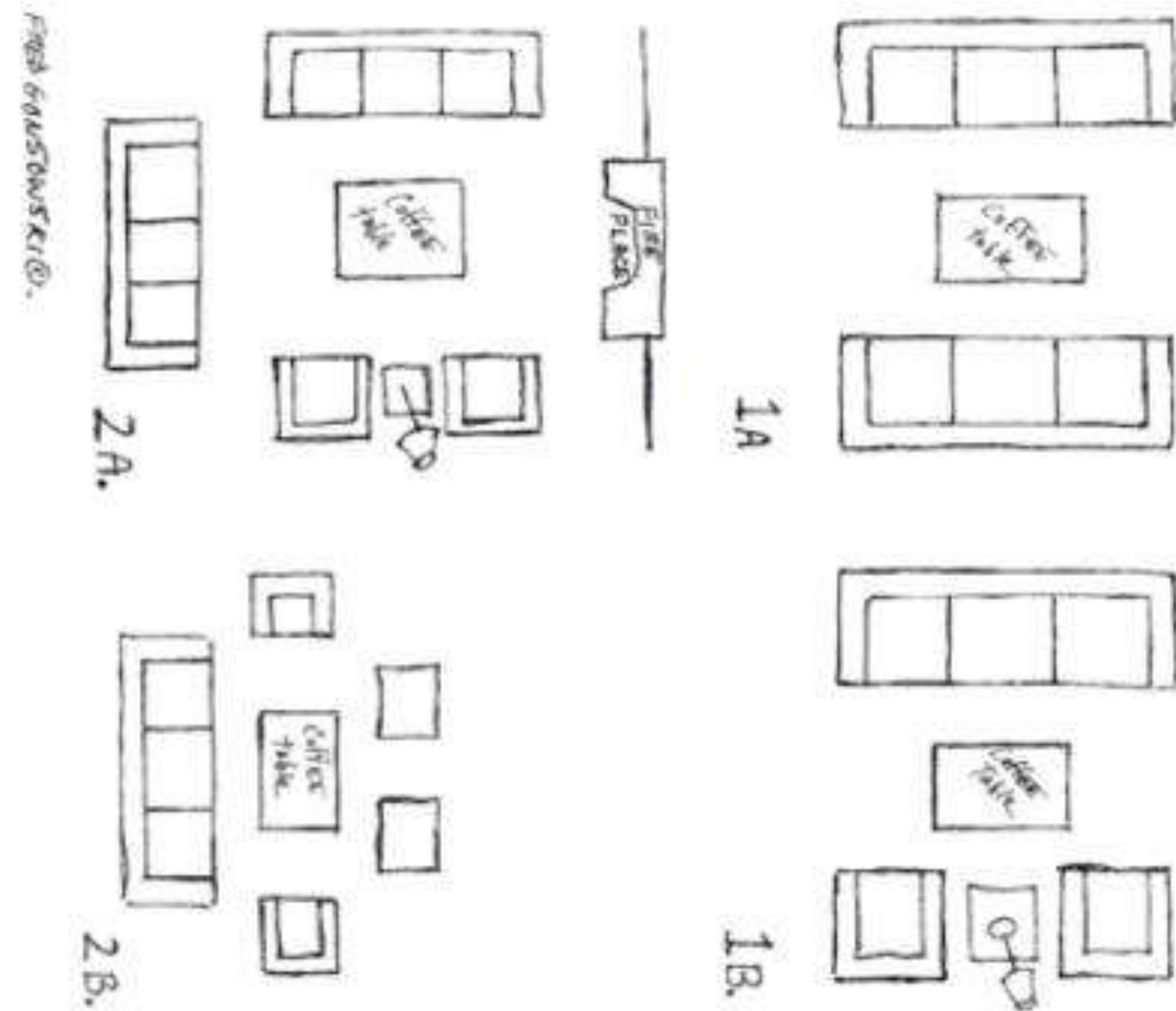
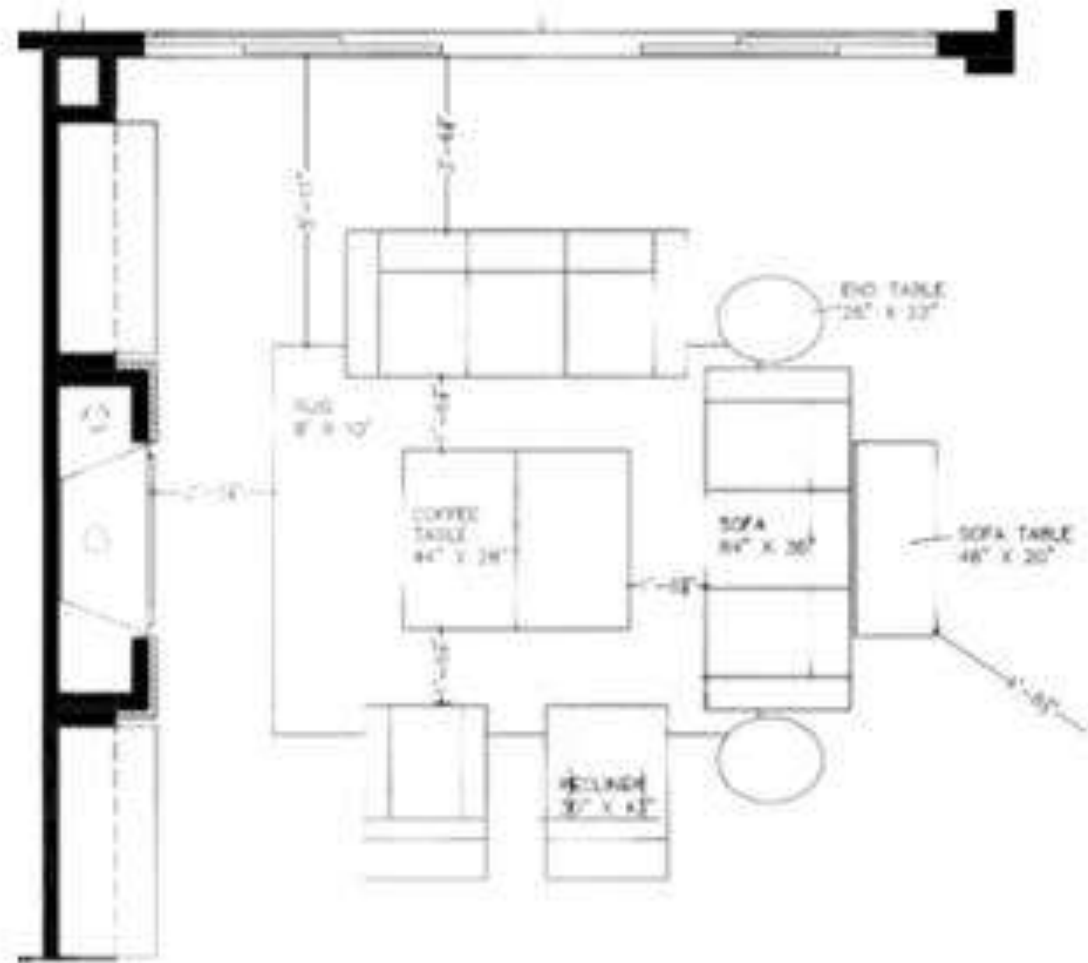
### أساسيات التصميم \_ عناصر التصميم الداخلي

- Space الفضاء
- Line الخط
- Shape الشكل
- Texture الملمس
- Colour اللون



# FUNDAMENTALS OF DESIGN \_ INTERIOR DESIGN ELEMENTS

Space : The area between objects in a room  
 الفضاء : المساحة بين الأشياء في الغرفة



## FUNDAMENTALS OF DESIGN \_ INTERIOR DESIGN ELEMENTS

### Line :

The outline of an object

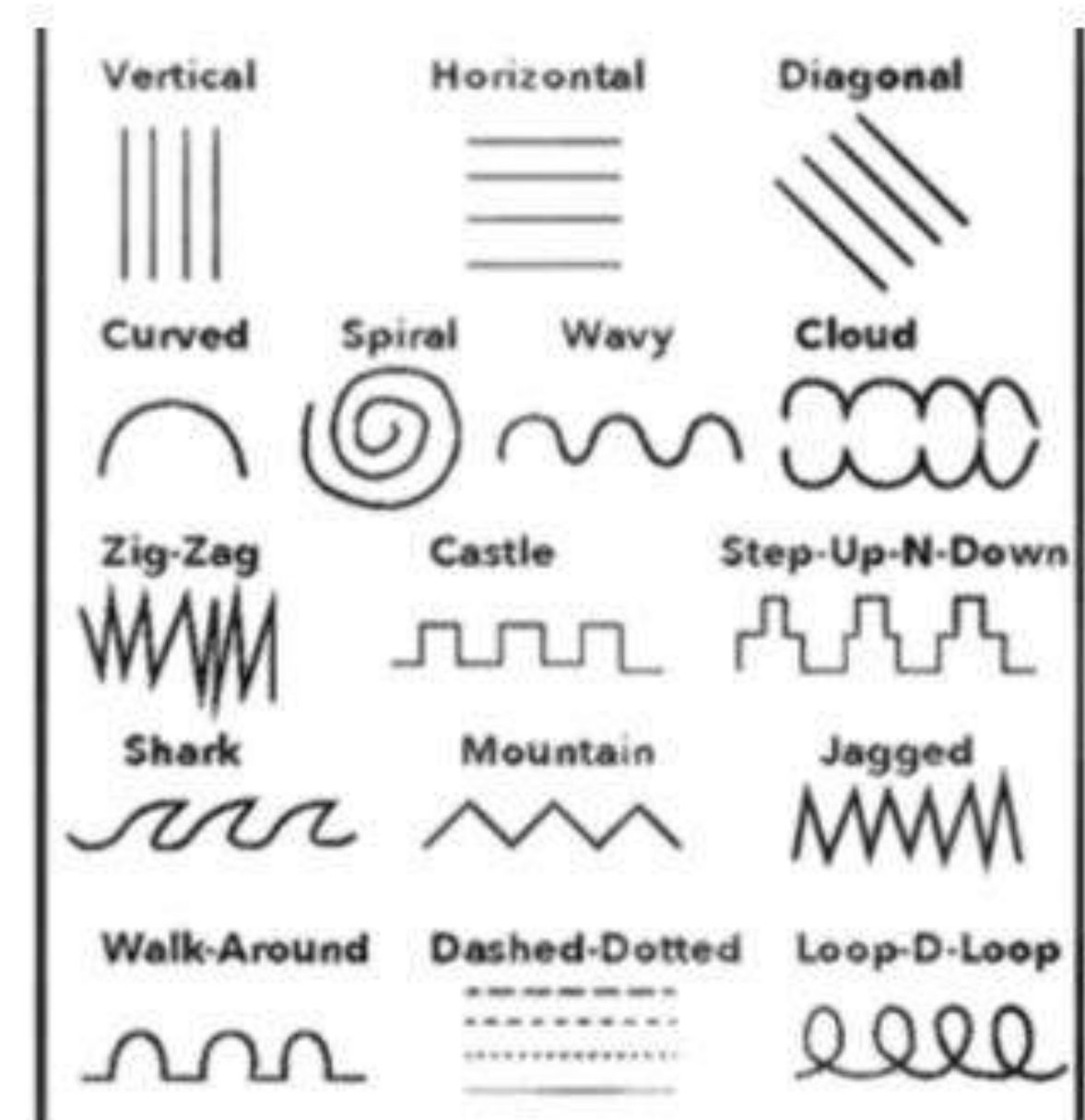
They give direction and divide space

2 points that are connected

### Line types :: أنواع الخطوط

- Horizontal افقي
- Vertical عامودي
- Diagonal قطري
- Curved منحنى

الخط :  
الحدود الخارجية لعنصر ما  
تحدد اتجاه و مساحة  
اي نقطتين تشكل خط مستقيم





## FUNDAMENTALS OF DESIGN \_ INTERIOR DESIGN ELEMENTS

### Shape الشكل

The solid form or structure of an object

الشكل أو البنية الصلبة للكائن



## FUNDAMENTALS OF DESIGN \_ INTERIOR DESIGN ELEMENTS

### Texture :

The way an object feels and looks

May be rough, smooth, shiny, hard, soft, etc

Formal Smooth texture

Informal Rough texture

الاحساس بجسم ما قد يكون  
خشن، ناعم، لامع، صلب، إلخ  
ناعم الملمس  
نسيج خشن





## FUNDAMENTALS OF DESIGN \_ INTERIOR DESIGN ELEMENTS

### اللون: Colour

One of the most important tools  
Influences how people feel and the mood  
of the room

واحدة من أهم الأدوات  
يؤثر على شعور الناس ومزاج الغرفة



## FUNDAMENTALS OF DESIGN \_ INTERIOR DESIGN ELEMENTS

**Colour :**





## FUNDAMENTALS OF DESIGN \_ INTERIOR DESIGN ELEMENTS

### أساسيات التصميم \_ عناصر التصميم الداخلي

- Proportion النسب
- Scale مقياس الرسم
- Balance توازن
- Emphasis التركيز
- Rhythm إيقاع
- Harmony تناسق
- Unity/Variety الوحدة وتنوع

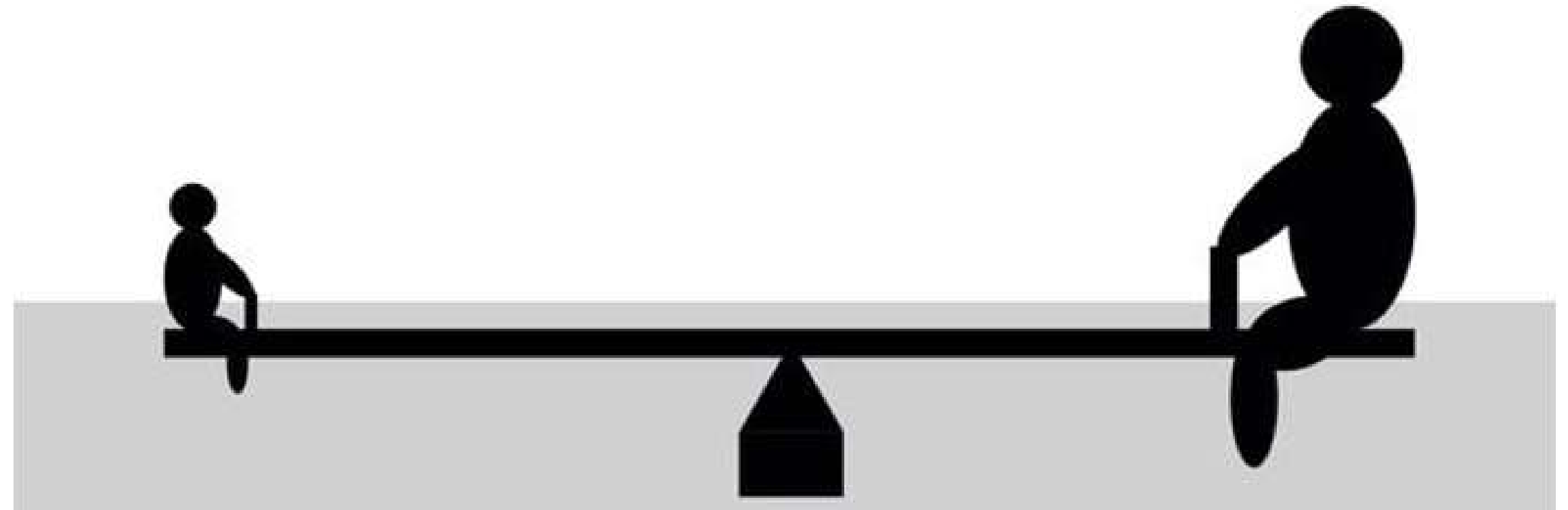
## FUNDAMENTALS OF DESIGN \_ INTERIOR DESIGN ELEMENTS

### Proportion

The way that one part of the object relates to the whole of the design.

### Golden Mean

نسبه و تناسب  
الطريقة التي يرتبط بها جزء واحد من الكائن بالتصميم بأكمله  
الوسط الذهبي





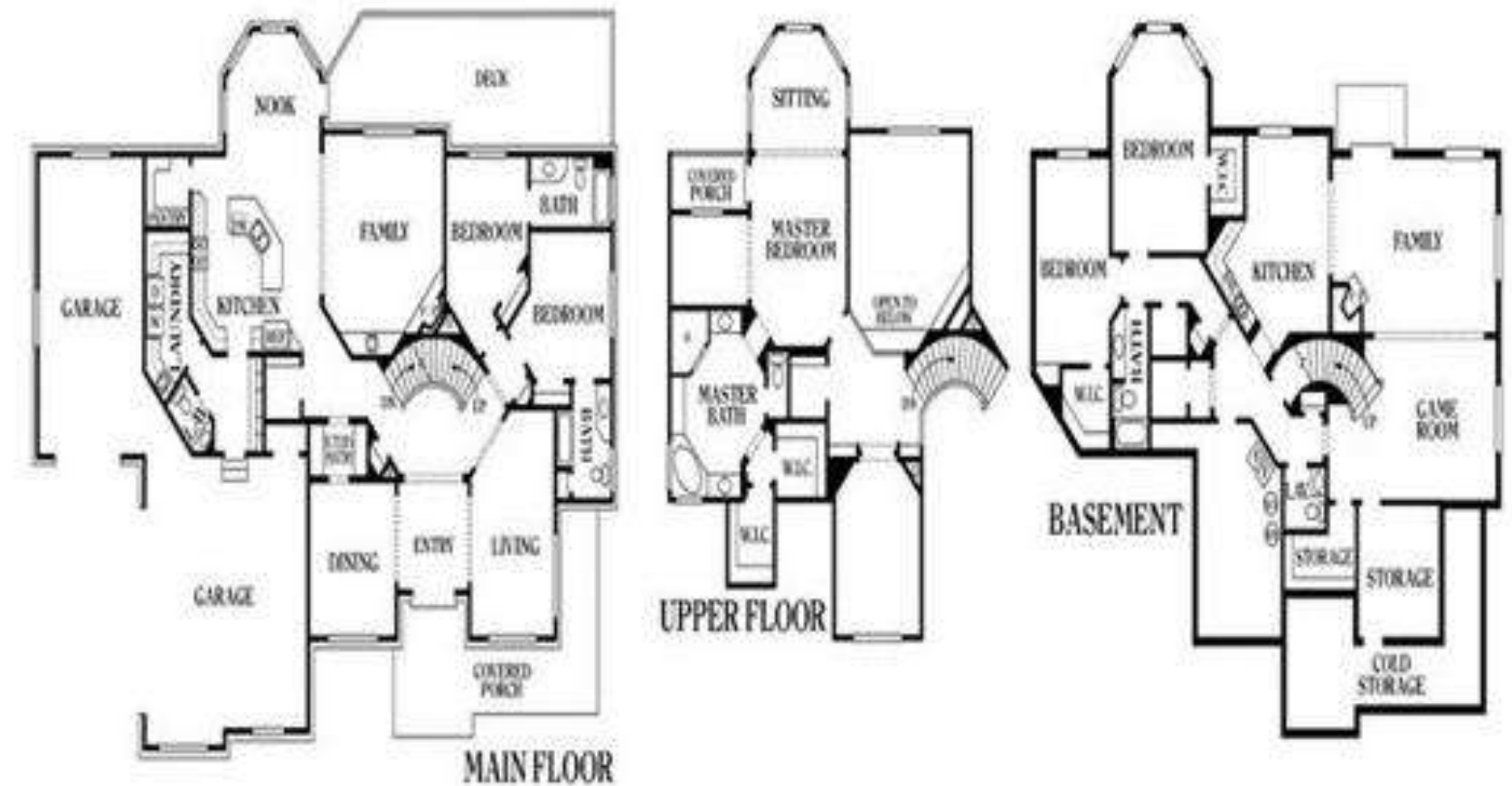
## FUNDAMENTALS OF DESIGN \_ INTERIOR DESIGN ELEMENTS

Scale : مقياس الرسم :

The way an object relates to another object.

Effective ratios: 1:10 1:20 1:50 1:100

طريقة رسم مخطط او مجسم ما بقياسات هندسية مختلفة



## FUNDAMENTALS OF DESIGN \_ INTERIOR DESIGN ELEMENTS

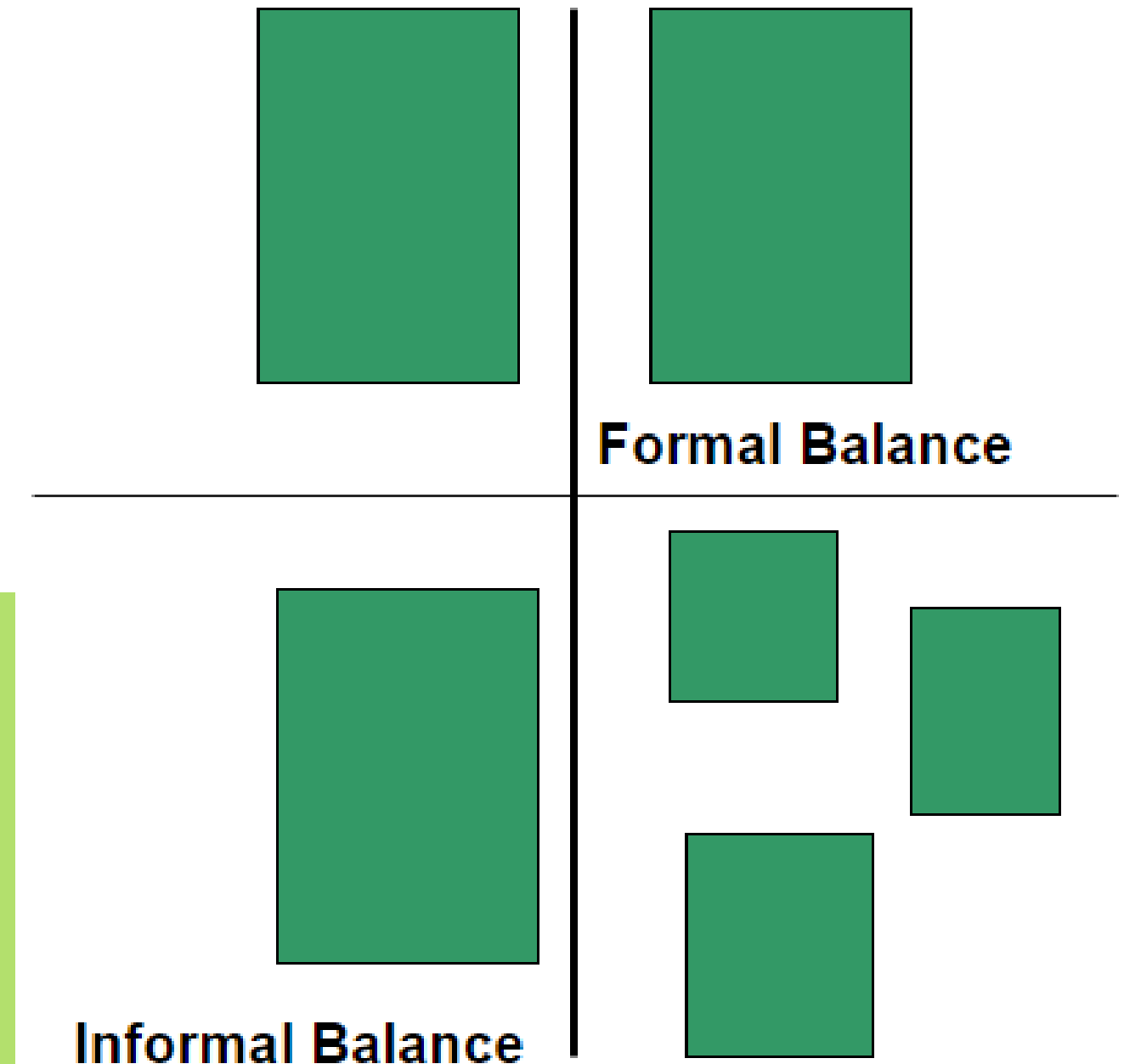
Balance :

The feeling of rest

Equal weight on all parts of the room

Formal : Both sides are the same

Informal : Sides are different



التوازن:  
تعطي الشعور بالراحة  
الوزن متساو على جميع أجزاء الغرفة  
1-رسمي: كلا الجانبين متماثلان  
2-غير رسمي : الجوانب مختلفة

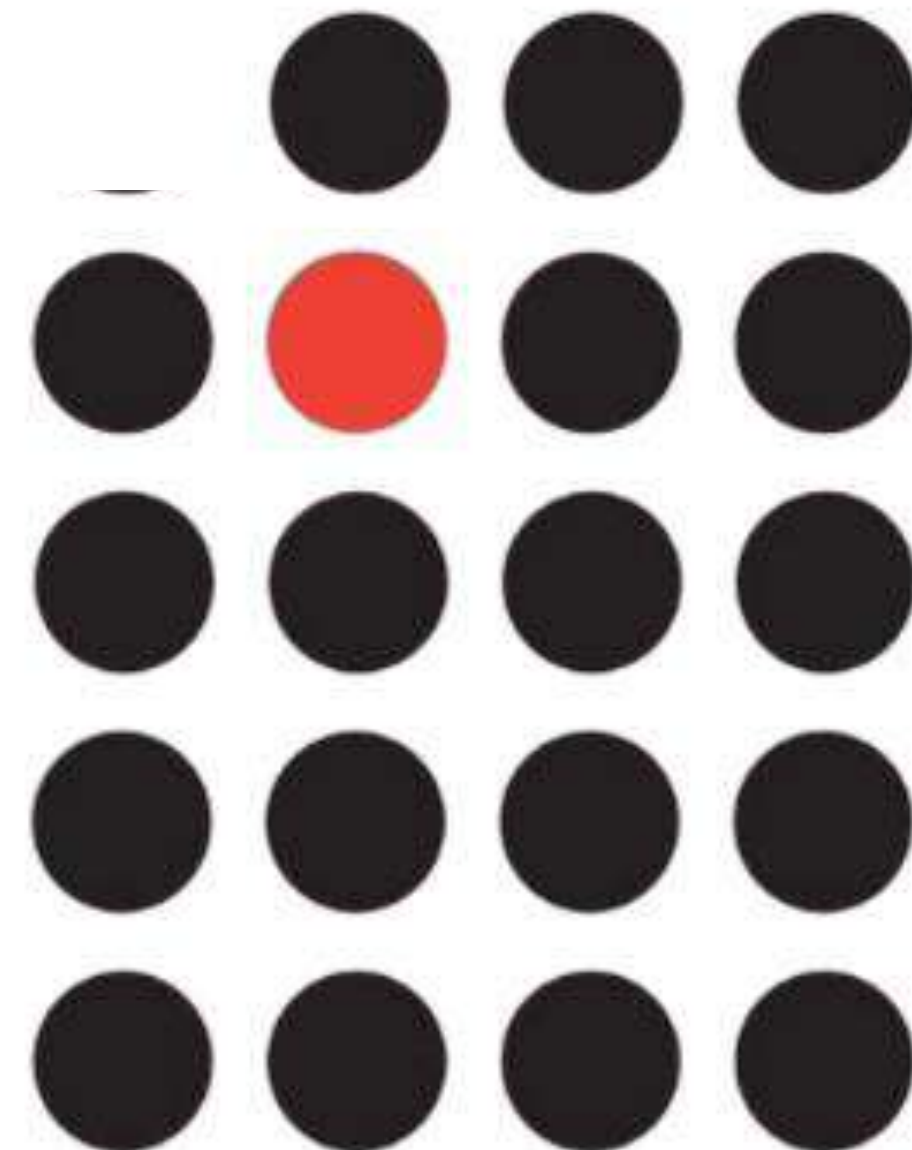
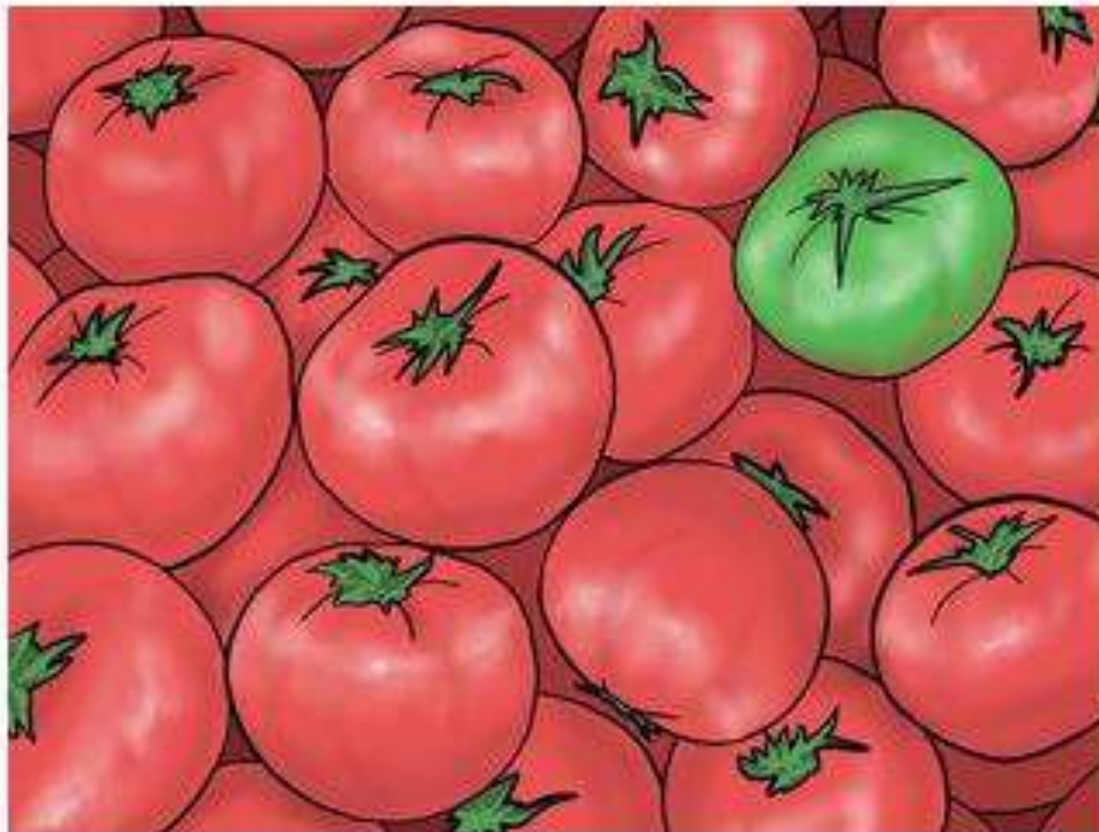


## FUNDAMENTALS OF DESIGN \_ INTERIOR DESIGN ELEMENTS

Emphasis

The focal point of a room

Focuses your attention نقطة جذب تلفت انتباهك



## Emphasis





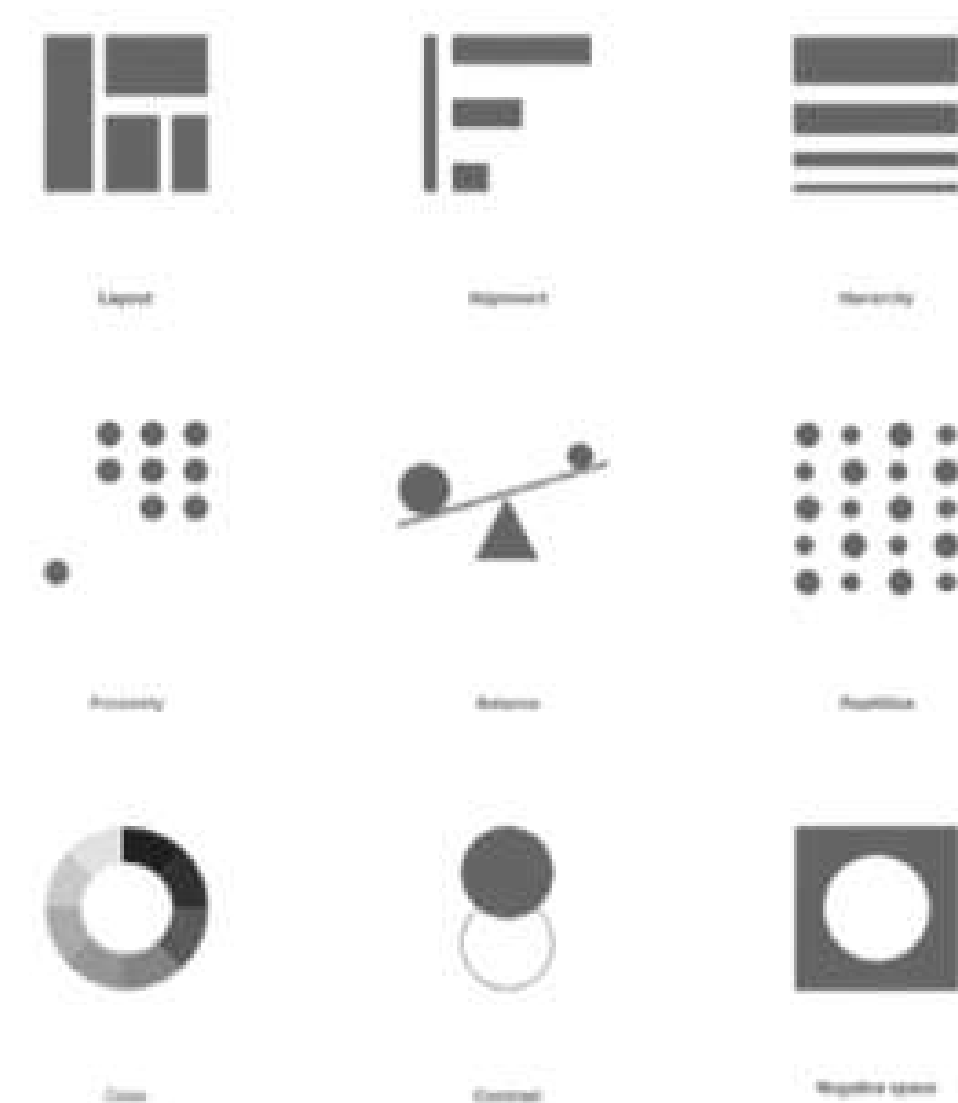
# FUNDAMENTALS OF DESIGN \_ INTERIOR DESIGN PRINCIPLES

## Rhythm

The feeling of movement in a room.

Moves your eye from one point to another.

الشعور بحركة الشكل او عنصر ما تدريجيا من نقطة الى اخرى



# FUNDAMENTALS OF DESIGN \_ INTERIOR DESIGN PRINCIPLES

Rhythm

Repetition—a design tool is repeated

التكرار - يتم تكرار أداة التصميم





# FUNDAMENTALS OF DESIGN \_ INTERIOR DESIGN PRINCIPLES

## Rhythm

Transition– how one part of the design changes to another part

الانتقال - كيف يتغير جزء من التصميم إلى جزء آخر





# FUNDAMENTALS OF DESIGN \_ INTERIOR DESIGN PRINCIPLES

Rhythm

Radiation—moves your eye out from a central point

الإشعاع - يحرك عينك للخارج من نقطة مركزية



# FUNDAMENTALS OF DESIGN \_ INTERIOR DESIGN PRINCIPLES

Rhythm

Gradation—moves your eye out from a  
central point

التدرج - يحرك عينيك بعيدا عن نقطة مركزية





# FUNDAMENTALS OF DESIGN \_ INTERIOR DESIGN PRINCIPLES



Harmony Unity/Variety الانسجام الوحدة / التنوع

Combination of variety and unity مزيج من التنوع والوحدة

Unity: The room is tied together with a common denominator

الوحدة: الغرفة مرتبطة بقاسم مشترك

Variety: There are different shapes, colors and objects in a room

التنوع: هناك أشكال وألوان وأشياء مختلفة في الغرفة

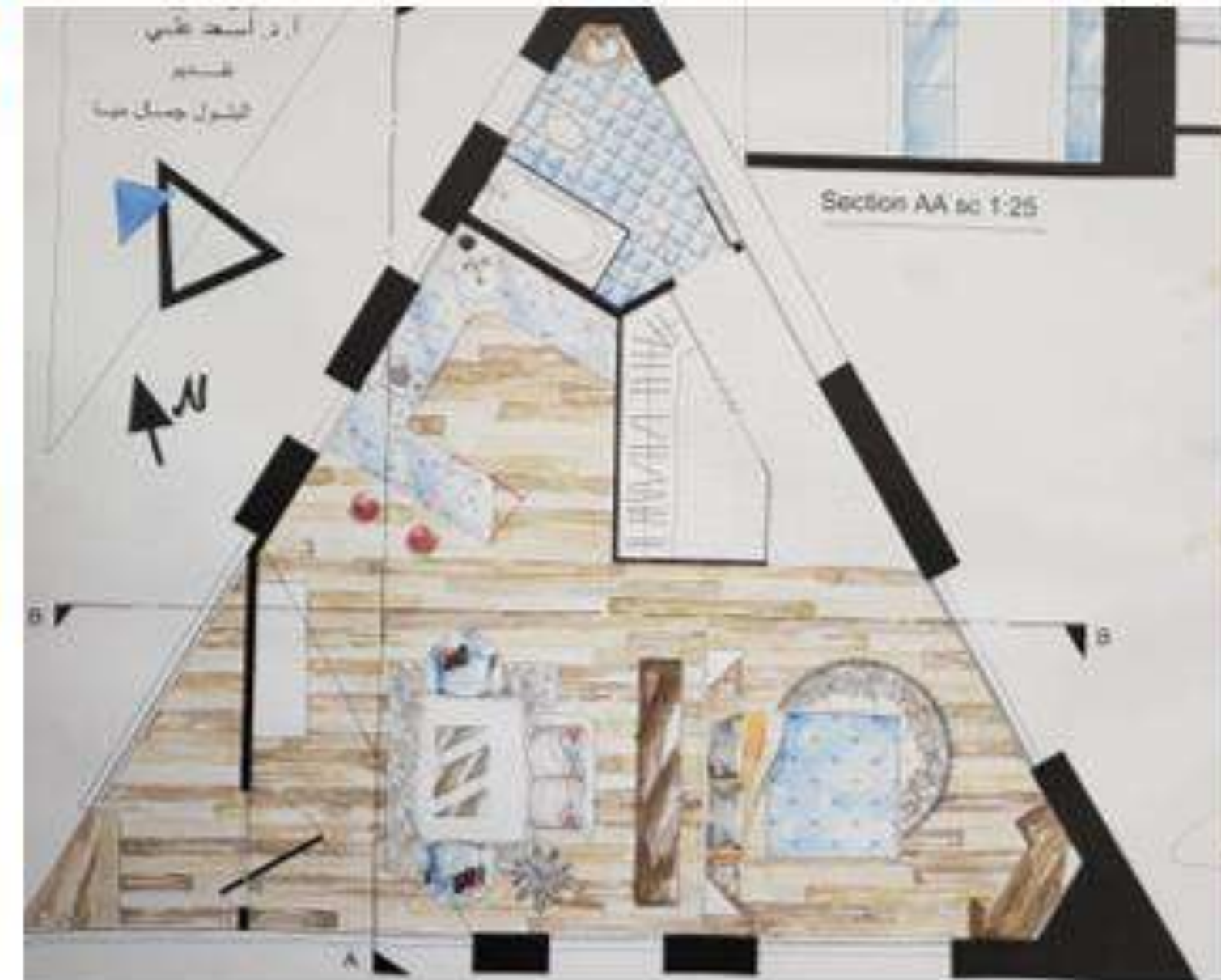


# 1ST PROJECT \_ RESIDENTIAL PROJECT





# 1ST PROJECT \_ RESIDENTIAL PROJECT



# SPACE PLANNING \_ HUMAN ANTHROPOMETRICS AND ERGONOMICS

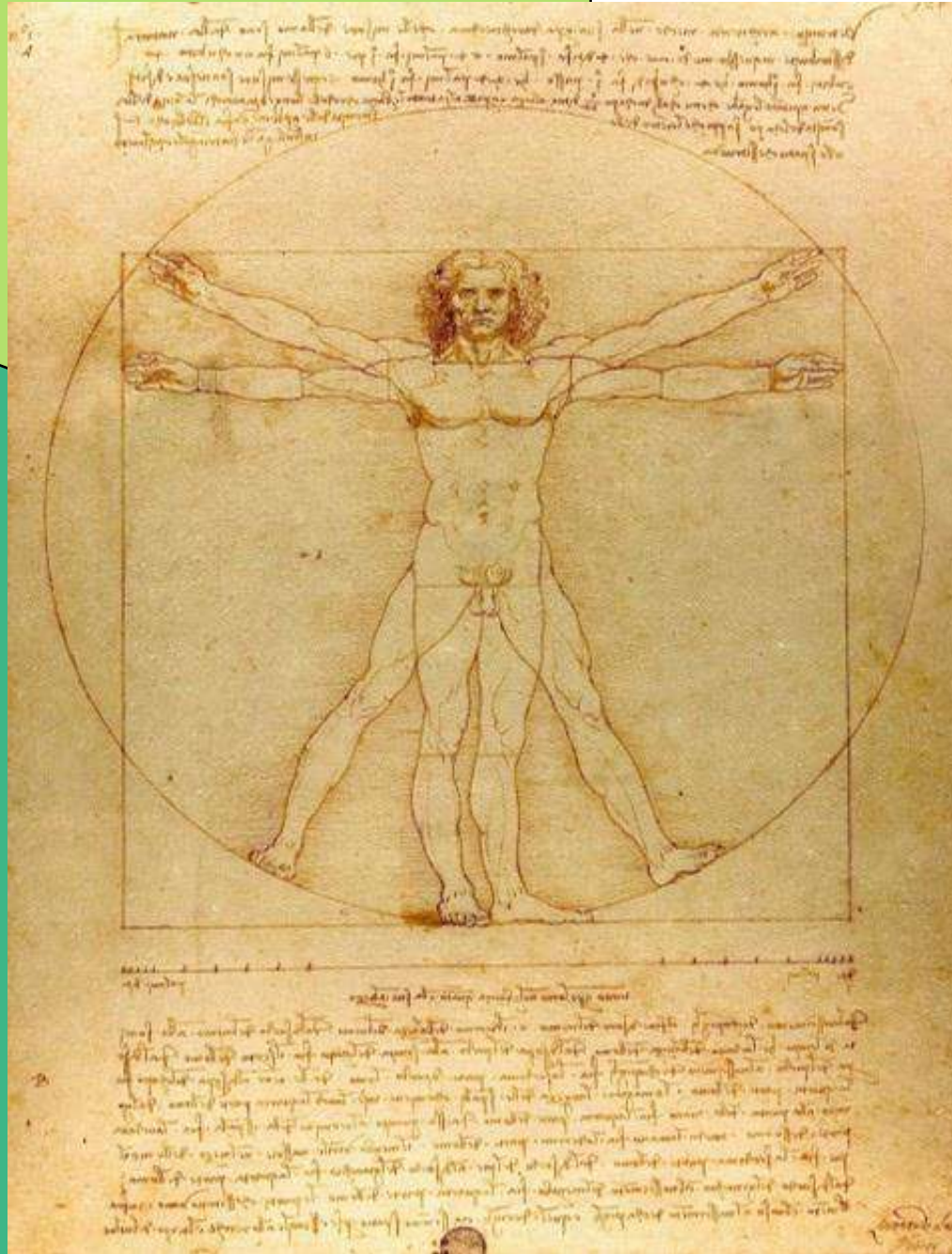
## Human scale

## المقياس الانساني

تعد دراسة أعضاء جسم الإنسان من الناحية الهيكلية وقياساتها وقدراتها الحركية، ودراسة العلاقة التي تربطها بالبيئة المحيطة داخل الفراغ وكيفية التعامل معها من أبرز وأهم المعايير التي يجب مراعاتها عند تصميم أي قطعة أثاث، من هنا يقوم العلم المريح أو العامل البشري المتخصص في دراسة التفاعل بين الإنسان وعناصر البيئة، ويستخدم المعلومات والنظريات وأساليب التصميم لتحسين حياة الإنسان.



# SPACE PLANNING \_ HUMAN ANTHROPOMETRICS AND ERGONOMICS



## Human scale

The word ergonomics was coined in 1857 out of two Greek words, ergon, meaning work, and nomos, meaning "laws." That science that is concerned with studying the design of tools and equipment in the work environment so that they are compatible with human nature and needs

تمت صياغة كلمة بيئة العمل في عام 1857 من كلمتين يونانيتين

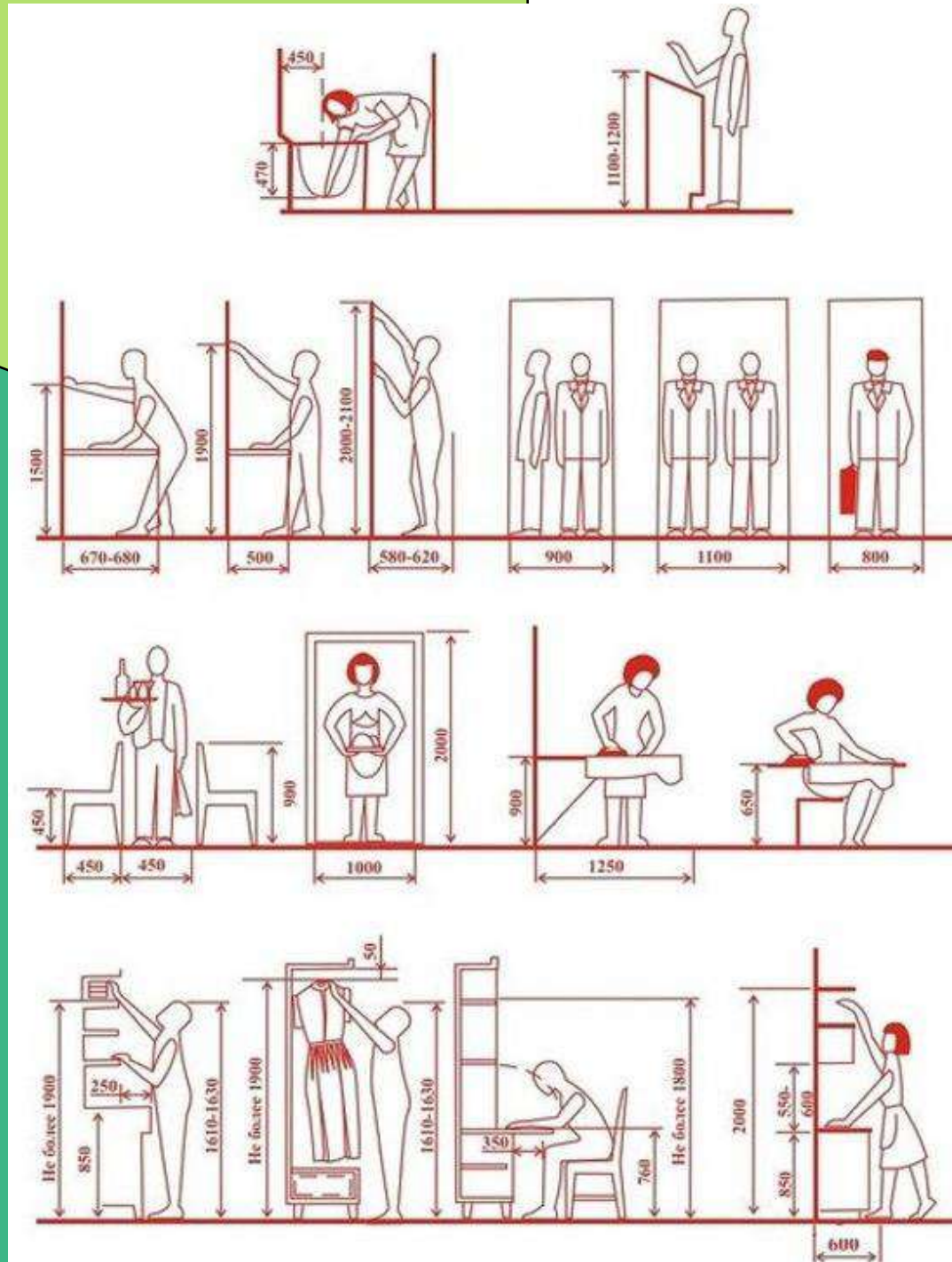
والتي تعني القوانين **NOMOS**

والتي تعني العمل **ERGON**

العلم الذي يهتم بدراسة تصميم الأدوات والمعدات في بيئة العمل بحيث تتوافق مع الطبيعة والاحتياجات البشرية



# SPACE PLANNING \_ HUMAN ANTHROPOMETRICS AND ERGONOMICS



## Human scale

المقياس الانساني

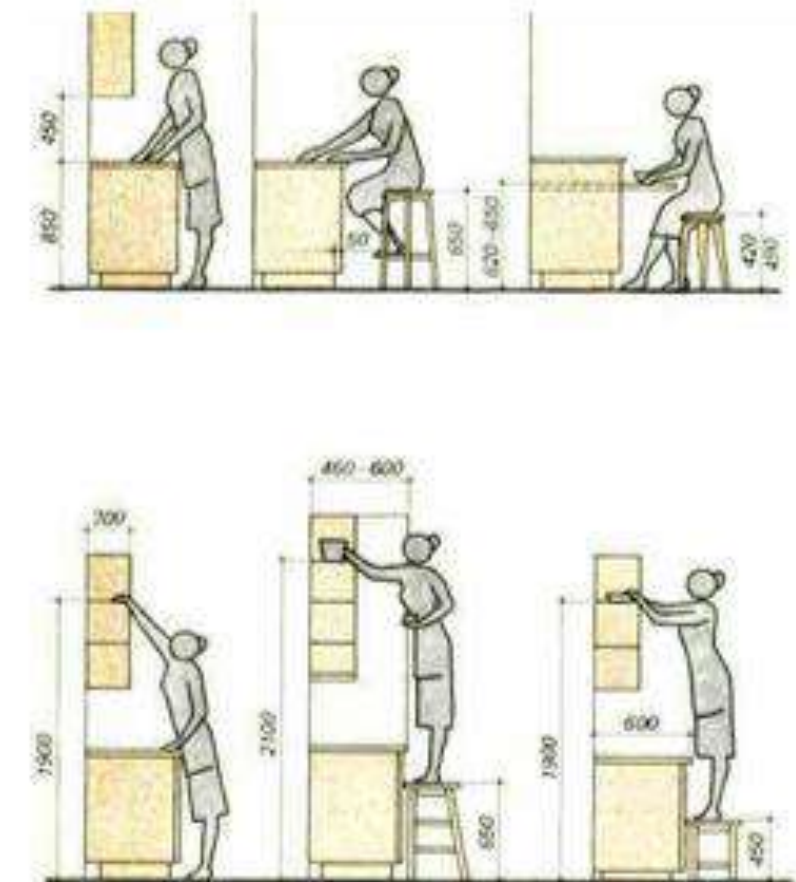
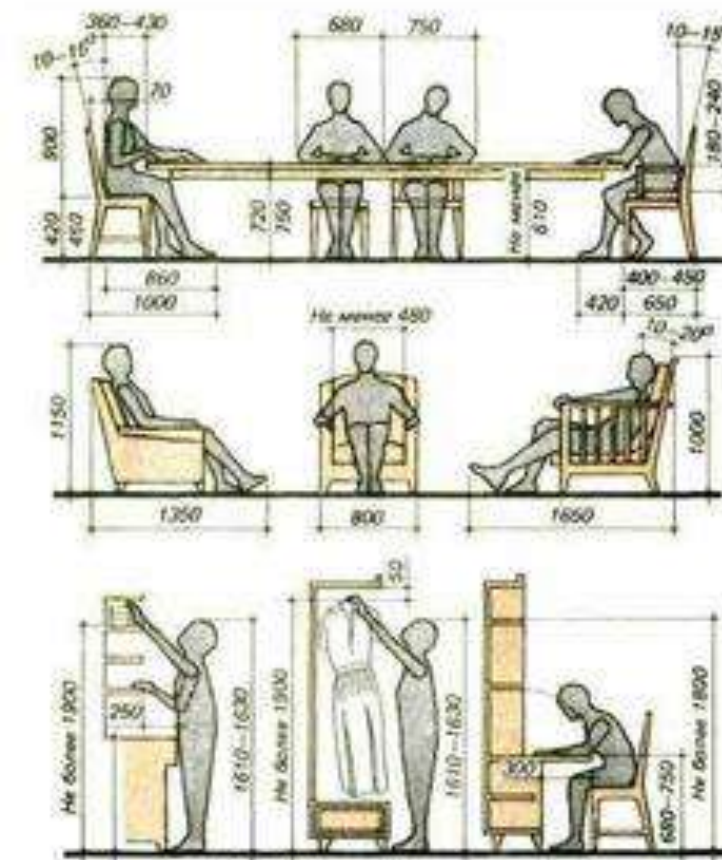
جسم الإنسان هو وحدة القياس الأساسية في عملية تصميم الأثاث ويعتبر مقياساً لجميع المعايير ، حيث تستمد جميع أنواع وأشكال الأثاث قياسها من قياس مستخدميها. أينما كان في العمل أو في المكتب أو في المنزل ... وفي جميع المواقع الوقوف والجلوس والنوم.



# SPACE PLANNING \_ HUMAN ANTHROPOMETRICS AND ERGONOMICS

## Human scale

كل ما نراه في حياتنا اليومية وكل ما يتعامل معه الإنسان بشكل مباشر أو غير مباشر يعطينا فكرة عن الارتباط الوثيق بين قياس هذه العناصر والقياس البشري، لذلك من المهم معرفة أبعاد وأحجام هذه العناصر ومتطلبات الدوران حولها.



## Furniture Styles

يلعب الأثاث دورا أساسيا في أي نمط تصميم داخلي ، حيث يوجد عدد كبير من أنماط الأثاث. لذلك نتذكر أنه قبل اختيار أي أثاث ، من الضروري تحديد نمط غرفة معينة.

## أنماط الأثاث

### Pharaonic furniture style

### نمط الأثاث الفرعوني

ما عرفه العالم عن مصر القديمة ظل قليلا وقليلا حتى أوائل القرن التاسع عشر ، عندما اتخذ نابليون قراره في عام 1798 بغزو مصر ، وبدأت صفحة جديدة في تاريخ البلاد. لقد ساعدت في ذلك ، وأحد المواد القديمة التي تم العثور عليها في مصر والنادرة في أماكن أخرى هي الخشب. الأشياء الخشبية نادرة نسبيا لأن الخشب نفسه كان نادرا وسلعة ثمينة.





# FURNITURE STYLES

## Grecian Style

## النمط الإغريقي

وصل الفن اليوناني إلى ذروة مجده في القرنين الرابع والثالث قبل الميلاد، وشكلوا ما يعرف اليوم بالفن الكلاسيكي، وأسسوا الترتيب الثلاثي للأعمدة دوريك، الأيوني، الكورنثي، وأظهروا ذوقا ودقة في الزخرفة باستخدام الخصائص الزخرفية التالية:

**Anthemion:** زخرفة بأشكال نباتية

**Antefix:** زخرفة موضوعة فوق العنصر المراد تزيينه

**Frets:** زخرفة هندسية

## FURNITURE STYLES

### Grecian Style



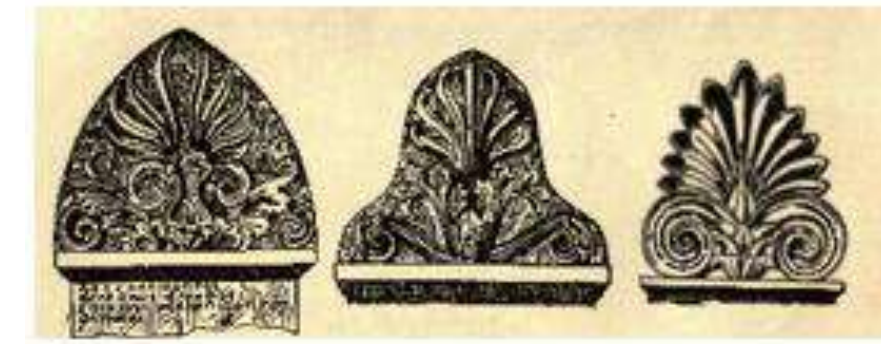
**Anthemion**

زخرفة بأشكال نباتية



**Frets**

زخرفة موضوعة فوق العنصر المراد تزيينه



**Antefix**

زخرفة هندسية



## FURNITURE STYLES

### Roman Style

### النمط الروماني

الحضارة الرومانية هي واحدة من أهم الحضارات في أوروبا بعد الحضارة اليونانية ، ولا يعرف المؤرخون كيف ومتى تأسست روما. لكنها كانت توسع سيطرتها على كل شبه الجزيرة الإيطالية ، جنوب ما يعرف الآن بفلورنسا ، وكان ذلك في عام 275 قبل الميلاد.

خلال القرنين التاليين ، تمكن الرومان من بناء إمبراطورية امتدت من ما يعرف الآن بإسبانيا إلى جنوب آسيا عبر الساحل الشمالي لأفريقيا وشملت فيما بعد بقية أوروبا إلى إمبراطوريتهم. اندمجت الثقافة الرومانية مع اليونانية. ورثت كل فنونها في العمارة والنحت والزخرفة، وأصبحت فنا انتشر في جميع أنحاء الإمبراطورية الرومانية، أي أن ما كان يجري تنفيذه في روما تم تنفيذه في جميع ولايات الإمبراطورية. وعلى الرغم من ذلك، نجد بعض الاختلافات في بعض المباني الدينية، التي أجبرتها الظروف على اتخاذ شكل مختلف، إما بسبب تغير الزمان أو المكان، كما هو موجود في بعض المعابد الرومانية في سوريا

## Roman Style

استمد الرومان جميع عناصرهم تقريبا من الحضارة اليونانية ، لكن الرومان أضافوا شخصيتهم التي لا لبس فيها



**Children's bed from  
Herculaneum**



**Herculaneum Stool  
Wooden Cabinet**



**Herculaneum  
Wooden Stool**



# FURNITURE STYLES \_ FURNITURE IN THE EUROPEAN RENAISSANCE

## أنماط الأثاث \_ الأثاث في عصر النهضة الأوروبية

بدأت ملامح عصر النهضة في فلورنسا بإيطاليا منذ القرن الرابع عشر، من خلال محاولة إحياء الثقافات القديمة مثل اليونانية والرومانية، وكانت عناصرها مستوحاة من فنون تلك الثقافات الكلاسيكية التي ملأت شوارع روما وغيرها من المدن الإيطالية. وقد انعكس هذا في صناعة الأثاث في كل أوروبا

# FURNITURE STYLES \_ FURNITURE IN THE EUROPEAN RENAISSANCE

## ITALY ايطاليا

بدأت ملامح عصر النهضة في فلورنسا منذ القرن الرابع عشر ، على الرغم من أن القصور الإيطالية تحتوي على قطع قليلة من الأثاث إذا تم قياسها بمستويات عصرنا. اشتهرت قصور النبلاء الإيطاليين بمساحاتها المفروشة بشكل فاخر والتي تحتوي على أثاث جميل ولوحات رائعة. تميزت، ما أثر على معظم الدول الأوروبية وخاصة فرنسا وإنجلترا وإسبانيا، وعلى الرغم من طول الفترة الزمنية التي استغرقتها هذه الانتفاضة للانتقال من الفن القوطي إلى عصر النهضة، إلا أن التغيير كان واضحا ومؤثرا بشكل فعال ما غير مسار الفنون بشكل عام في جميع الدول الأوروبية، وخاصة في مجال النحت، الأثاث والتصميم الداخلي. في القرن السابع عشر اعتبر معظم الناس أن جودة التنجيد في الأثاث المنزلي تعبر عن المستوى الاجتماعي للمالك، ولهذا السبب أصبحت الأسرة المزينة بالكثير من الحرير والمخمل والمنسوجات الثمينة أهم قطع الأثاث.



## Furniture Styles \_ Furniture in the European Renaissance

FRANCE فرنسا

كما أنها تدين بعصر النهضة لإيطاليا في مهدها ، وهي مدينة لفرنسا بأكبر قدر من الفضل في تطورها وانتشارها. كان الفرنسيون أول من تأثر بعصر النهضة الإيطالية. أعجب لويس الثاني عشر (1462-1515) بجمال وتطور الأثاث الإيطالي ، بعد زيارته المتكررة لإيطاليا. ، حيث رافق عددا من الحرفيين الإيطاليين ، كما فعل العديد من حاشيته ، وبتشجيع من تلك الطبقة ورعاية الملوك والأمراء ، تطور الفن الجديد وبدأ في التوسع.



## Furniture Styles \_ Furniture in the European Renaissance

### FRANCE

مع نهاية القرن الرابع عشر وبداية القرن الخامس عشر ، ساد عصر النهضة في كل أوروبا ، وانتشر الفنانون بعد هجرتهم من إيطاليا وفرنسا إلى جميع الدول الأوروبية ، مبشرين بأسلوب جديد من الفن.



Four sofas representing the French models Louis 13-louis14- louis15- Louis 16



## Furniture Styles \_ Furniture in the European Renaissance

### England إنجلترا

تأثرت إنجلترا بعصر النهضة الإيطالية بسبب تشجيع الملك هنري الثامن ، الذي حكم إنجلترا بين عامي 1509 و 1547 م. استدعى هنري الثامن بعض الفنانين المحترفين الإيطاليين للعمل في إنجلترا. ابتكر صانعو الأثاث البريطانيون أسلوباً مزج بين النمط الزخرفي الإيطالي والتصاميم الإنجليزية التقليدية ، وكان هذا النمط هو النمط الإنجليزي



**English Styles (Queen Anne - Chippendale -  
Thomas Sheraton - George Hepplewhite)**



## Furniture Styles \_ Furniture in the European Renaissance

### Art Nouveau

Art Nouveau is an international style of art, architecture and design, which peaked in popularity at the beginning of the twentieth century (1914–1880) and is distinguished by its innovative designs with curving lines, floral motifs and plant-inspired motifs. The name Art Nouveau derives from the name of a shop in Paris, the House of Modern Art, at the time run by Siegfried Bing, who exhibited works inspired by this design treatment. Steele) (from 1880–1905) and the German Bauhaus School (early thirties of the twenties). Unlike other styles of design, Art Nouveau has dominated all aspects of life such as architecture, interior cladding in all its details, furnishings, household utensils, antiques, pottery ... etc.





## Furniture Styles \_ Furniture in the European Renaissance

### Art Nouveau

فن الارت نوفو  
لم يكن الأسلوب الذي قدمه ( بينغ ) ناجحا في باريس ولكنه  
انتشر بسرعة في نانسي ، بلجيكا ، وخاصة بروكسل حيث قدم  
فيكتور هورتا وهنري فان دي فيلدي مساهمات كبيرة في مجال  
الهندسة المعمارية والتصميم.





## Furniture Styles \_ Furniture in the European Renaissance

### Art deco 1912- 1940 ارت ديكو

هي حركة فنية بدأت في العشرينات من القرن الماضي. استمرت وتطورت وزادت مساحتها وشموليتها مع مرور الوقت. وشملت الهندسة المعمارية وجميع أنواع الفنون والرسم والنحت ومفروشات الأزياء ... الخ.

أخذت الحركة اسمها من المعرض الدولي للفنون الزخرفية والصناعات الحديثة ، الذي عقد في باريس في عام 1925.





## Furniture Styles \_ Furniture in the European Renaissance

Art deco 1912- 1940

في بداية القرن العشرين ، تحول آرت ديكو إلى بعض مدارس الفن ، بما في ذلك التكعيبية ثم التجريد ، وبلغ ذروته في الثلاثينيات من القرن الماضي. جمع هذا الأسلوب بين العديد من الاتجاهات الفنية التي سادت. لقد كان اتجاها فنيا اكتمل بحلقة مستمرة أو الحركة أو تيار الفن الحديث السابق ، الذي كان يسمى أيضا في فرنسا العصر La Bella Epoque في بداية القرن. تحديد فترة بدايتها وتراجعها بين 1912-1940 ، حيث تم الجمع بين بداياتها ونهاية الفن الحديث. لاحظ أن تأثيرها استمر حتى بعد منتصف القرن العشرين.



## FURNITURE STYLES \_ FURNITURE IN THE EUROPEAN RENAISSANCE

### Art deco ارت ديكو 1912-1940

بعد نهاية الحرب العالمية الأولى ، استيقظ الناس على الكم الهائل من الدمار الذي حل بالمدن الأوروبية ، وأصبحت الحاجة الملحة لنوع جديد من الإنتاج المتسلسل واضحة ، بعبارة أخرى ؛ وهو يعتمد على الآلة كما وسرعة لإنتاج عشرات القطع المماثلة، من أجل تلبية الاحتياجات الكثيرة والمتزايدة لأولئك الذين دمرت منازلهم.



Bauhaus Furniture



## FURNITURE STYLES \_ FURNITURE IN THE EUROPEAN RENAISSANCE

### Art deco 1912- 1940



من خلال التقنيات المبتكرة طورت الحرب الكثير من المواد الحديثة، حيث قدمت للمصممين العديد من  
الإمكانيات مثل اختراع النايلون في نيويورك عام 1939 واستخدام البولي إيثيلين لأول مرة من قبل  
شركة ( Tupper )

وكذلك الألياف الزجاجية والبلاستيك المقوى بالزجاج إلى المطاط الرغوي الذي أحدث ثورة في عملية  
التنجيد وفتح باب التطور الصناعي واستخدام المعادن (الحديد، الألومنيوم والكروم ...) ولعبت أنواع  
جديدة من الخشب الطبيعي والخشب المصنع والأقمشة دورا رئيسيا في نقل صناعة الأثاث إلى  
مستويات جديدة من التنمية. مما أتاح استخدامات أكثر جرأة تجاوزت حدود الشكل والوظيفة واللون ،  
مما مهد الطريق لنماذج أكثر حداثة.

## 2ND PROJECT\_ FURNITURE DESIGN





## 2ND PROJECT \_ FURNITURE DESIGN





## 2ND PROJECT \_ FURNITURE DESIGN





## 2ND PROJECT \_ FURNITURE DESIGN





## 2ND PROJECT \_ FURNITURE DESIGN





# COLOR AND MATERIALS FOR AN INTERIOR ENVIRONMENT

## اللون والمواد اللازمة للبيئة الداخلية

يغطي الموضوع نطاقا واسعا في تصميم وزخرفة الديكورات الداخلية. يؤثر اللون على التصميم الداخلي ويؤثر عليه ويحكمه ، وفي بعض الأحيان ،  
يحدده

لذلك تقدم هذه الوحدة المتعمقة مقدمة كاملة لعناصر اللون ، من كيفية عمل طيف الألوان ، إلى تأثير تدرج اللون والتشبع والصبغة والصفاء. كلما  
عرفنا أكثر عن اللون

ستساعدك الوحدة بأكملها على فهم كيفية اختيار مصممي الديكور الداخلي للون وتساعدك على فهم أهمية اللون في التصميم الداخلي

- كيف يختار المرء لوحة ألوان تعكس أسلوب تصميمه وأهدافه لكل مساحة؟
- ما هو علم نفس اللون؟
- كيف يختار مصممو الديكور الداخلي / يقترحون الألوان؟

# COLOR AND MATERIALS FOR AN INTERIOR ENVIRONMENT – THE BASICS OF COLOURS

تشمل نظرية الألوان العديد من التعريفات والمفاهيم وتطبيقات التصميم - وهو ما يكفي لملء العديد من الموسوعات. ومع ذلك ، هناك ثلاث فئات أساسية لنظرية الألوان منطقية ومفيدة: عجلة الألوان ، وتناغم الألوان ، وسياق كيفية استخدام الألوان.





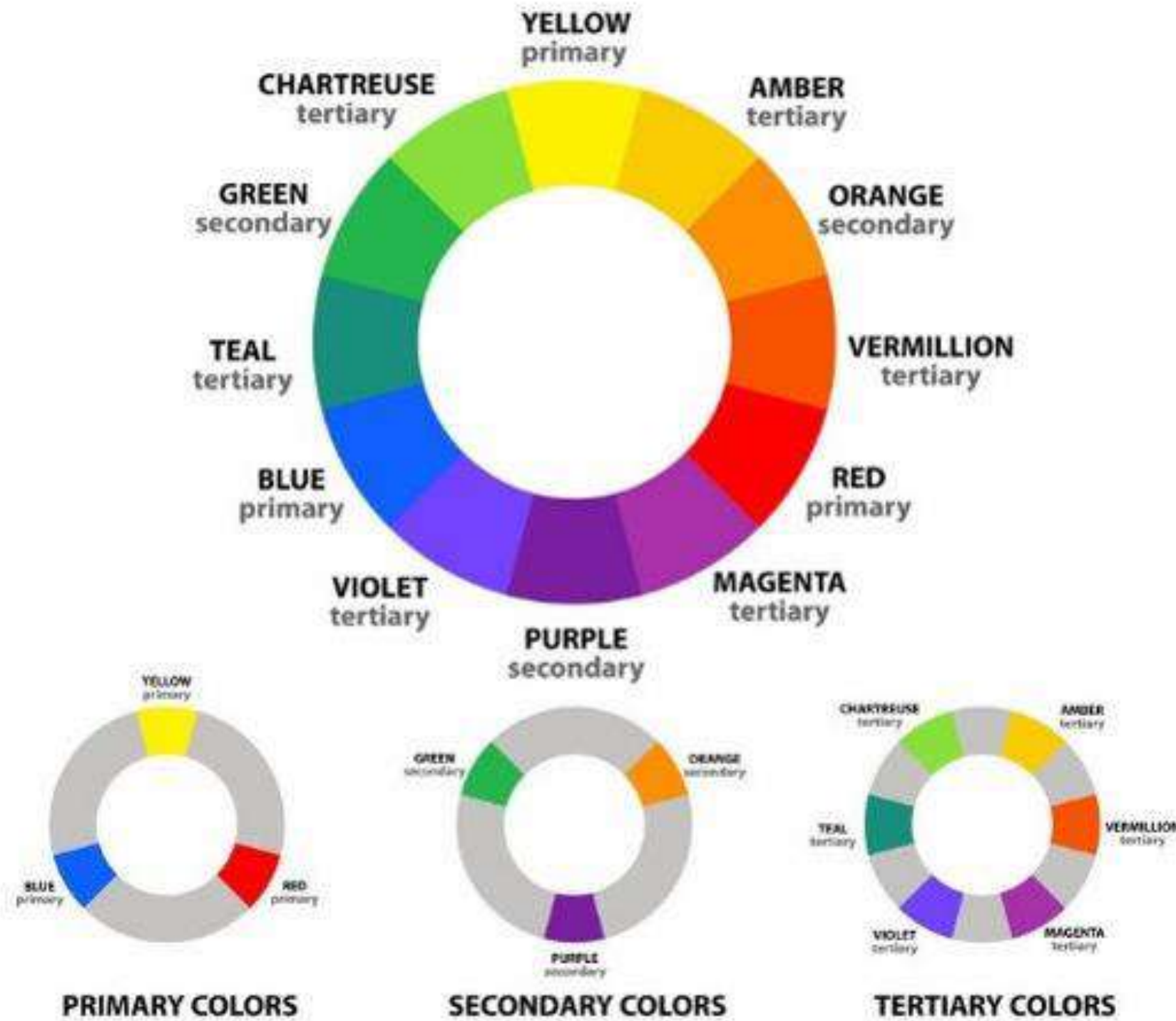
## COLOR AND MATERIALS FOR AN INTERIOR ENVIRONMENT – THE BASICS OF COLOR

### اللون والمواد اللازمة للبيئة الداخلية - أساسيات اللون

وراء جميع مجموعات الألوان في عالم التصميم ، سواء كان ذلك مخطط التصميم الداخلي ، أو لوحة الفنان ، أو عمل مصمم الجرافيك ، أو في تكوين الصور الفوتوغرافية ، هي نظرية اللون. يمكن تعريف نظرية الألوان على أنها إطار منظم ، أو كتاب مقدس إذا أردت ، لعالم الفن الذي يملئ الاختيار المحدد للألوان ، مما يمكن الفنانين والمصممين على حد سواء ، من نقل متطلبات عملائهم بشكل فعال إلى شكل متناغم بصريا وممتع من الناحية الجمالية.



## COLOR WHEEL



## THE BASICS OF COLOR \_ COLOR WHEEL

### أساسيات عجلة الألوان

لفهم نظرية الألوان وتشكيل تناغم الألوان بشكل كامل ، يجب على المرء أولاً فهم تكوين عجلة الألوان. تتكون عجلة الألوان من اثني عشر لونا نقيا ، وتتكون من ثلاثة ألوان أساسية وثلاثة ألوان ثانوية وستة ألوان ثالثة.



### Primary Colours

الألوان الأساسية

Red | Yellow | Blue

أحمر | أصفر | أزرق

يتم تعريف الألوان الأساسية ، التي يوجد منها ثلاثة ، على أنها درجات نقية لا يمكن إنشاؤها من مزج الألوان الأخرى معا. على مسافة متساوية من بعضها البعض على عجلة الألوان ، كل لون أساسي له ثلاثة ألوان تجلس بينهما.

### Secondary Colours

الألوان الثانوية

Orange | Green | Violet

برتقالي | أخضر | بنفسج

عندما يتم الجمع بين أي لونين أساسيين ، تسمى الألوان الثلاثة الناتجة الألوان الثانوية. يتم وضع الألوان الثانوية في منتصف المسافة بين ألوانها الأساسية على عجلة الألوان ، ولكل منها لونان ثلاثيان يقعان على جانبيهما.

### Tertiary Colours

ألوان ثلاثية

Red-Orange | Yellow-Orange |  
Yellow-Green | Blue-Green | Blue-  
Violet | Red-Violet

احمر-برتقالي | أصفر-برتقالي | أصفر-أخضر |  
أزرق-أخضر | أزرق بنفسجي | احمر-بنفسجي

على غرار الألوان الثانوية ، يتم تشكيل الألوان الثلاثية عن طريق مزج لون أساسي مع لون ثانوي. هناك ستة ألوان ثلاثية في المجموع ، تقع على جانبي الألوان الثانوية ..

# THE BASICS OF COLOR \_ COLOUR TERMINOLOGY AND DEFINITIONS

## أساسيات الألوان

في حين أن عجلة الألوان تتكون من اثني عشر لونا نقيا ، فممكن القول أن هناك العديد من الأمثلة على الألوان بخلاف هذه الألوان الاثني عشر الموجودة في الحياة اليومية. والسبب وراء ذلك هو أن كل لون له مجموعات مختلفة من الأشكال والصبغات والظلال والنغمات التي ستؤثر على النتيجة النهائية لهذا اللون. عند القيام بذلك ، يمكن للمصممين إنشاء مخططات ألوان مخصصة لتناسب المتطلبات المحددة لعملائهم.

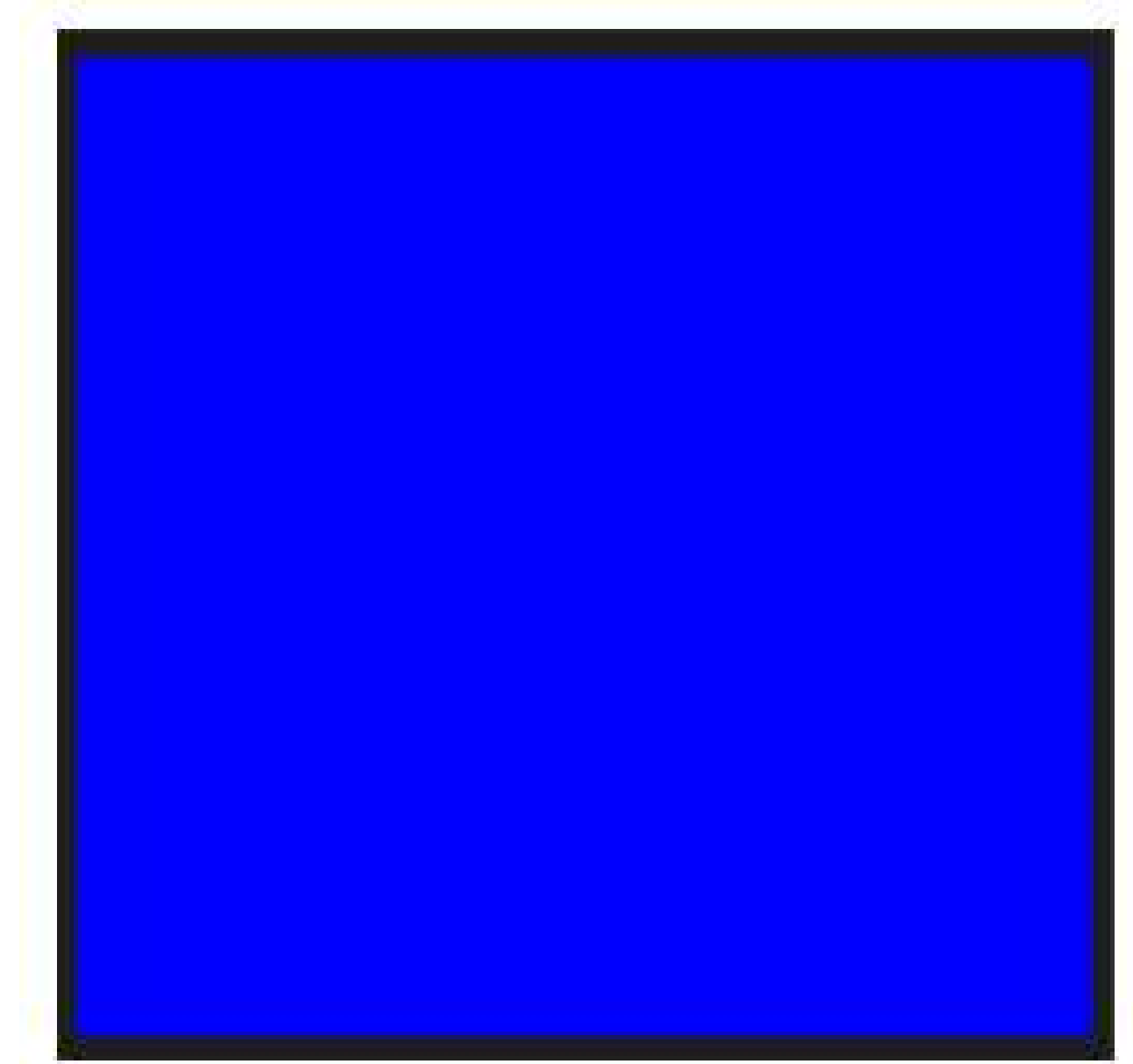


# The Basics of Color \_ Colour Terminology and Definitions

Colour Hue

اللون النقي

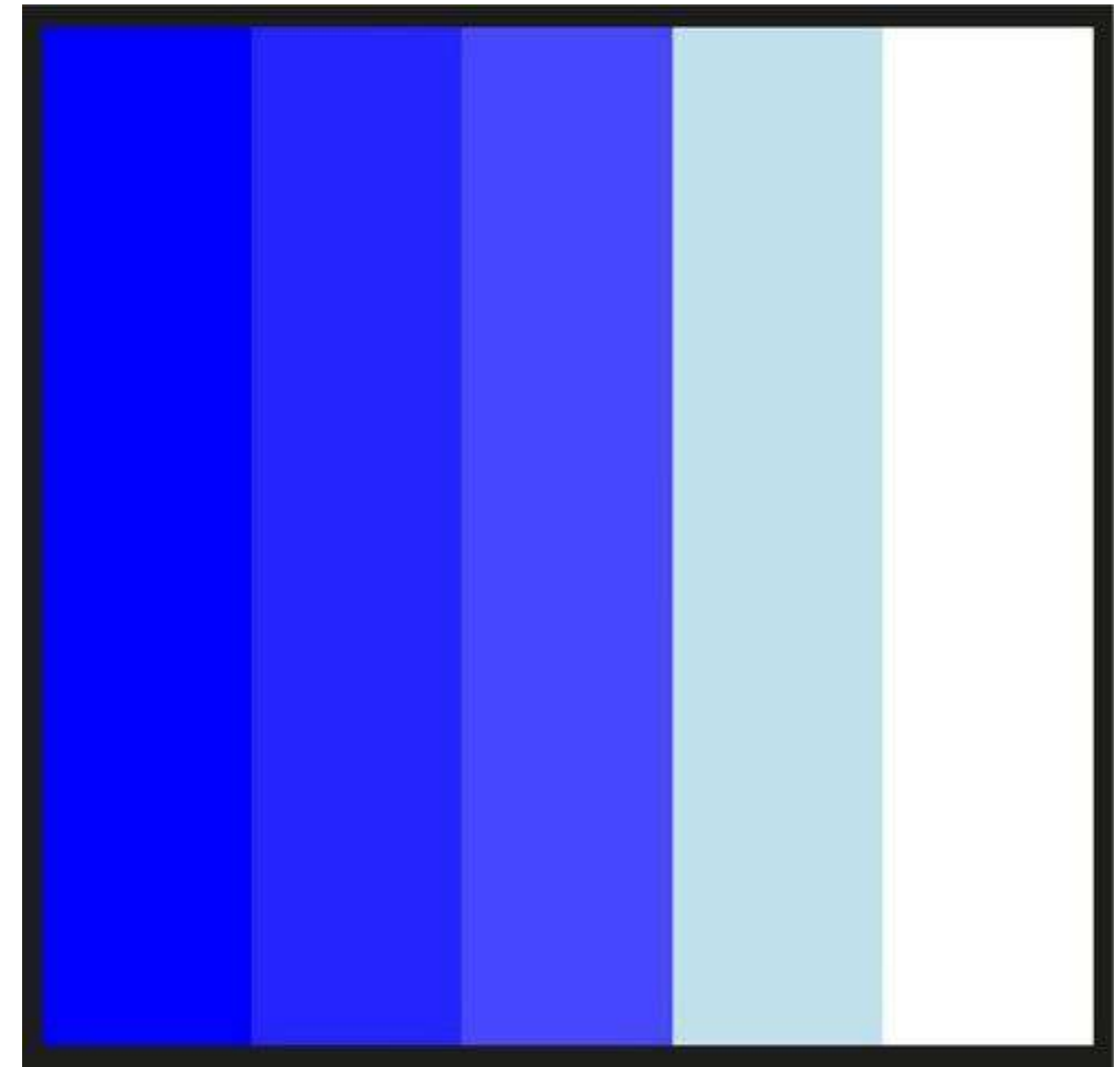
الصبغة ، التي يشار إليها أيضا باسم الصبغة النقية ، هي أصدق شكل من أشكال اللون ، أي صبغة نقية حيث لم يتم تشويبه لونها بأي إضافات للألوان الأبيض و / أو الأسود. تصنف جميع الألوان الاثني عشر التي تشكل أسس عجلة الألوان على أنها ألوان نقية.



## The Basics of Color \_ Colour Terminology and Definitions

Colour Tint      تدرج اللون النقي (تفتيح)

عندما يضاف اللون الأبيض إلى تدرج نقي ، يكون اللون الناتج أفتح من اللون الأصلي. يشار إلى هذا باسم صبغة. كلما زادت إضافة اللون الأبيض كلما كان الصبغة أفتح. مثال اللون الأزرق السماوي مشتق من اللون الأزرق النقي



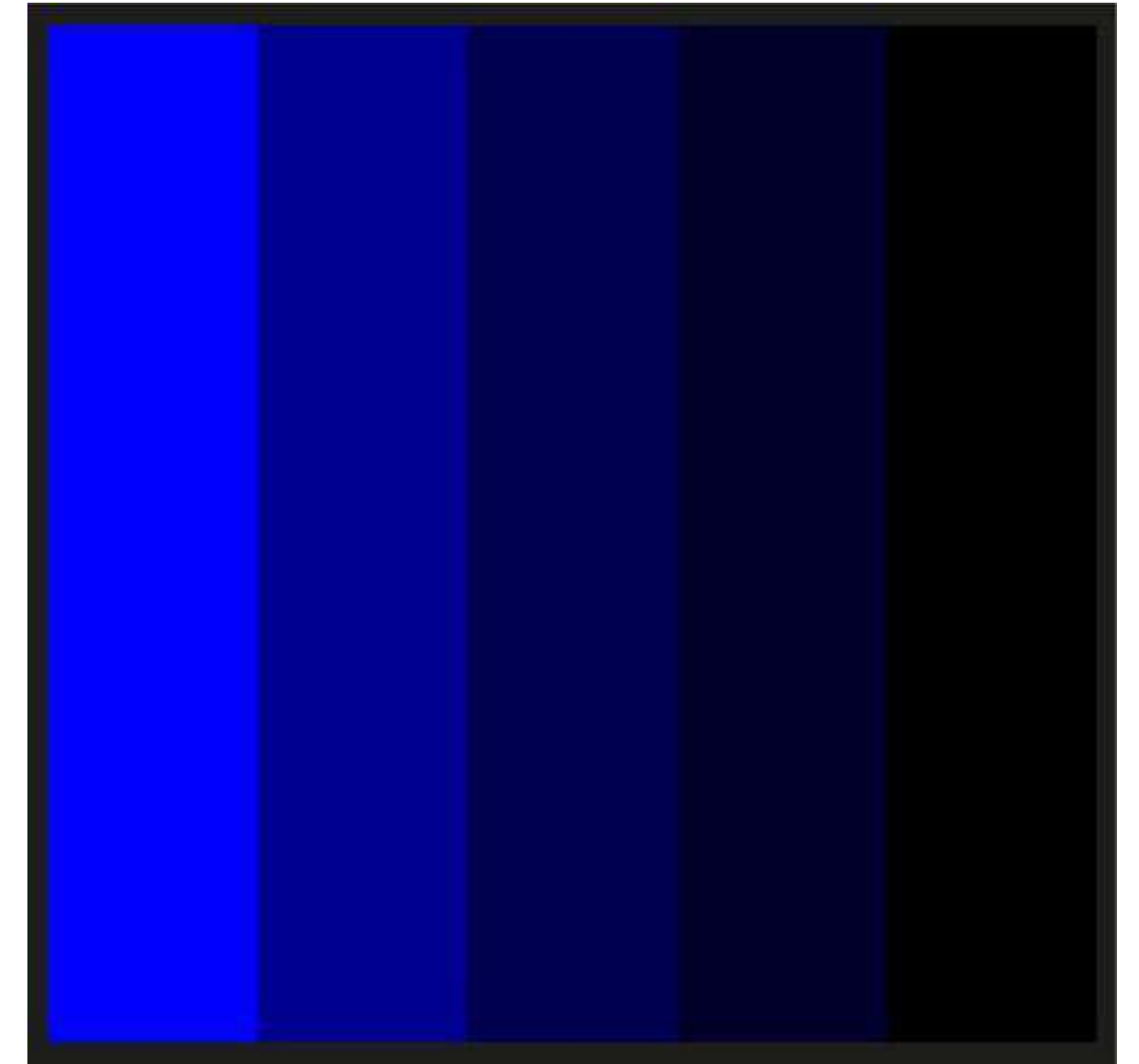


## The Basics of Color \_ Colour Terminology and Definitions

Colour Shade

ظل اللون (تعقيم)

على الرغم من أن استخدام كلمة الظل منتشر على نطاق واسع ، إلا أنه في نظرية الألوان يشير الظل إلى اللون الناتج الناتج عند إضافة الأسود إلى لونها. وبالتالي ، فإن الظل دائما أغمق من لونها. يتم إنشاء ظلال متعددة بكميات متفاوتة من الأسود.



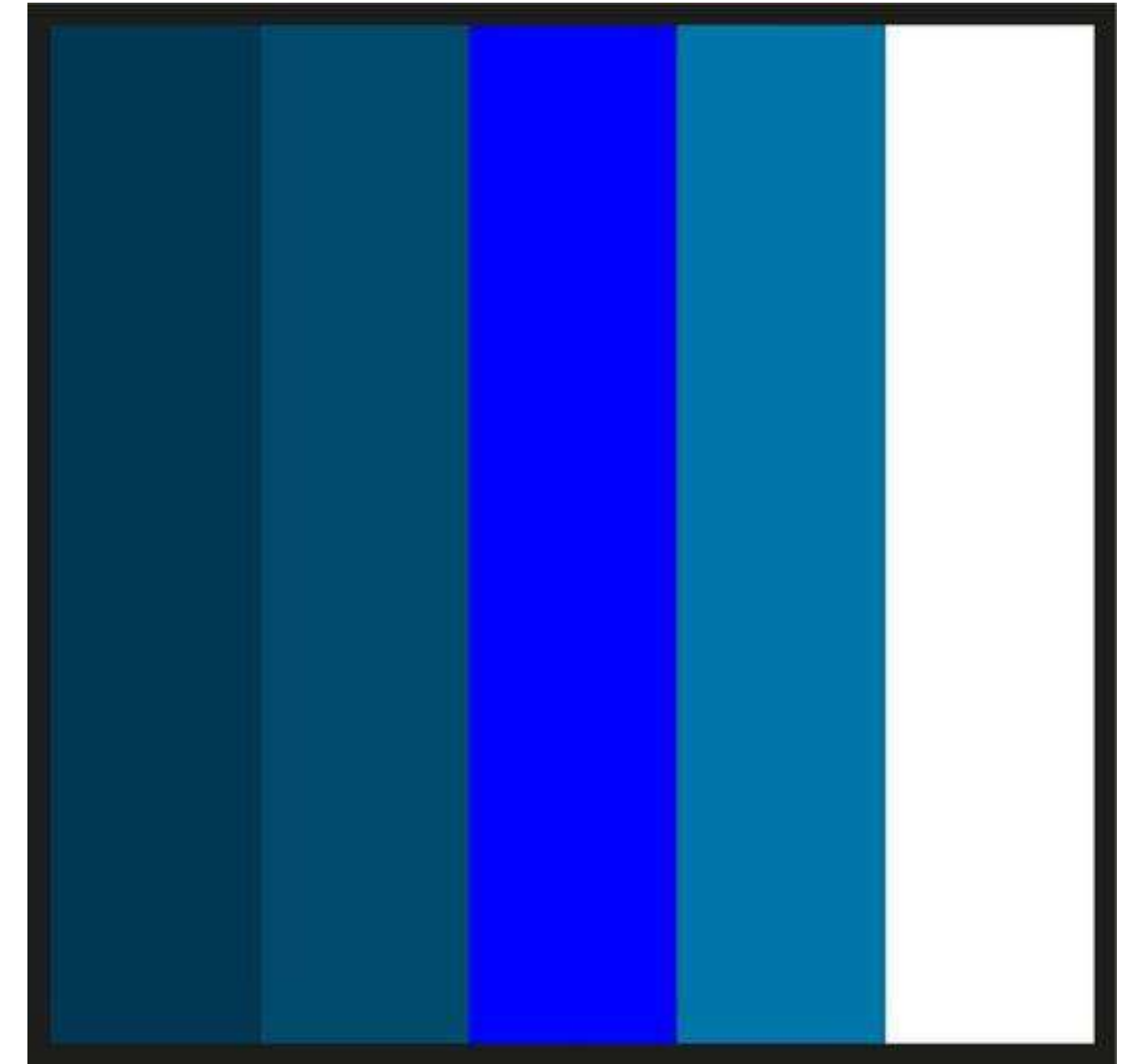
## The Basics of Color \_ Colour Terminology and Definitions

### Colour Tone

### درجة اللون

عند إضافة كميات متفاوتة من الأسود والأبيض ، أي الرمادي ، إلى تدرج نقي ، فإن الألوان الناتجة الناتجة تسمى النغمات. سيكون لإضافة اللون الرمادي إلى تدرج اللون دائما تأثير باهت على تألقه. أمثلة

Grey Stone و James by Little Greene  
Paints.





# COLOR AND MATERIALS FOR AN INTERIOR ENVIRONMENT – COLOR HARMONY

## اللون والمواد اللازمة للبيئة الداخلية - تناغم الألوان

تناغم الألوان هو الاستخدام المحدد للألوان مع بعضها البعض من أجل إنشاء أنظمة ألوان مبهجة من الناحية الجمالية ، ويشير إليها باسم تناغم الألوان. يتم تحديد مجموعات الألوان المحددة وموضعها على عجلة الألوان من خلال تناغم الألوان المحدد المستخدم في المشروع. عند تنفيذها بشكل صحيح ، ستكون أنظمة الألوان التي تم إنشاؤها إما متناغمة أو متناقضة ، ولكنها متماسكة دائما.

يستخدم مصممو الديكور الداخلي نظرية تناغم الألوان لإنشاء مخططات ألوان لمشاريع عملائهم. عادة ، سيستخدم مصممو الديكور الداخلي واحدا من ثمانية تناغمات لونية يمكن من خلالها إنشاء نظام الألوان الخاص بهم.

# COLOR HARMONY



ANALOGOUS



COMPLEMENTARY



TRIAD



MONOCHROMATIC



TETRAD



SPLIT COMPLEMENTARY



SQUARE



## Color Harmony \_ Achromatic Colour Harmony

### تناغم اللون \_ تناغم الألوان اللوني

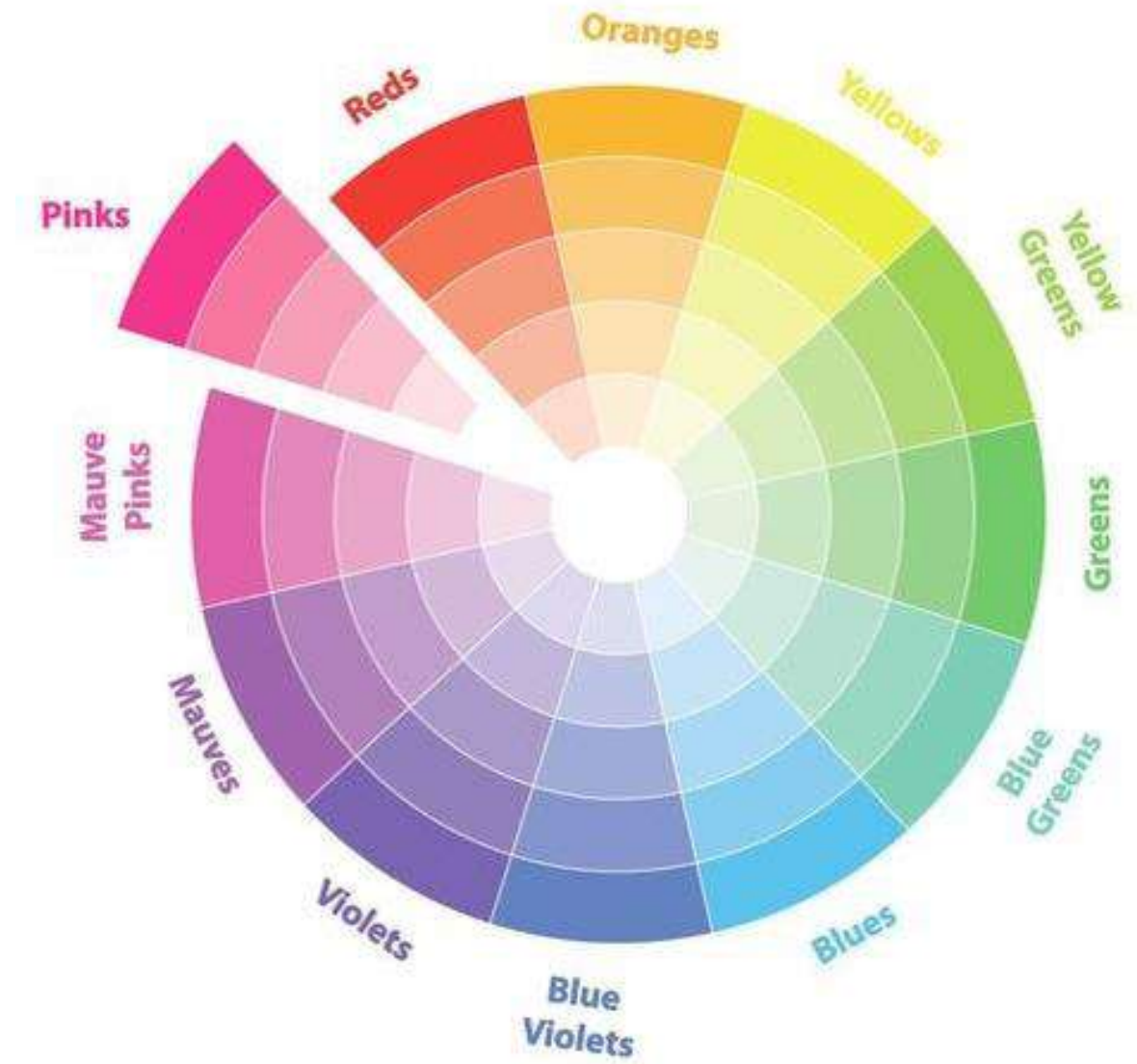
بحكم التعريف ، تخلو الألوان اللونية من الأشكال والتشبع وهذا هو سبب عدم وجودها على عجلة الألوان. في مصطلحات الشخص العادي ، تشير الألوان اللونية إلى اللونين الأسود والأبيض ، بالإضافة إلى جميع مجموعات الرمادي بينهما. في كثير من الأحيان ، يطلق على تناغمات الألوان اللونية بشكل غير صحيح تناغمات الألوان أحادية اللون.



## Color Harmony \_ Monochromatic Colour Harmony

### تناغم الألوان \_ تناغم الألوان أحادي اللون

يتم إنشاء أنظمة ألوان أحادية اللون باستخدام درجات متفاوتة من تدرج لون واحد. على سبيل المثال ، في عجلة الألوان أحادية اللون هذه ، تم فصل الجزء الوردي الذي يمكن من خلاله إنشاء أنظمة ألوان مختلفة باستخدام مجموعات مختلفة من اللون الوردي. بصريا ، أنظمة الألوان أحادية اللون متناغمة بشكل لا يصدق وتثير مشاعر السلام والهدوء والصفاء.

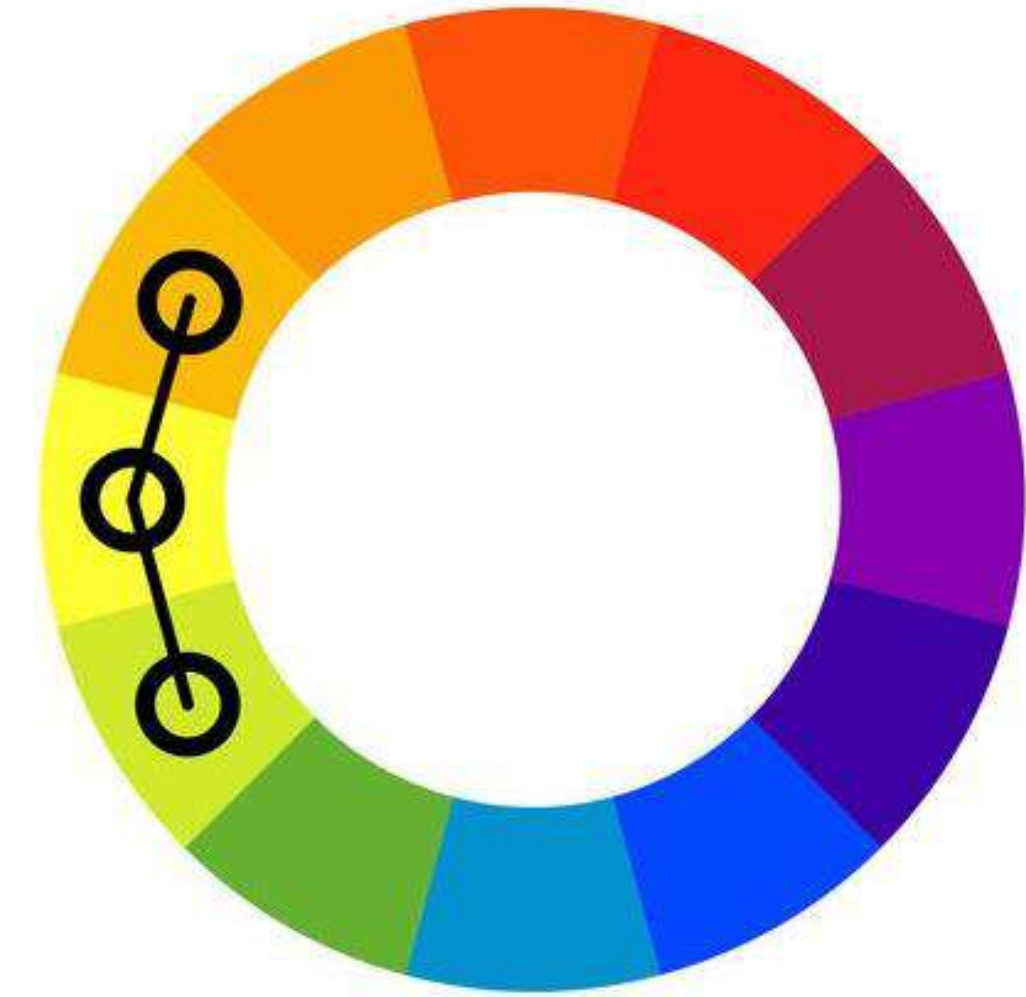




## Color Harmony \_ Analogous Colour Harmony

### تناغم اللون \_ تناغم الألوان المماثل

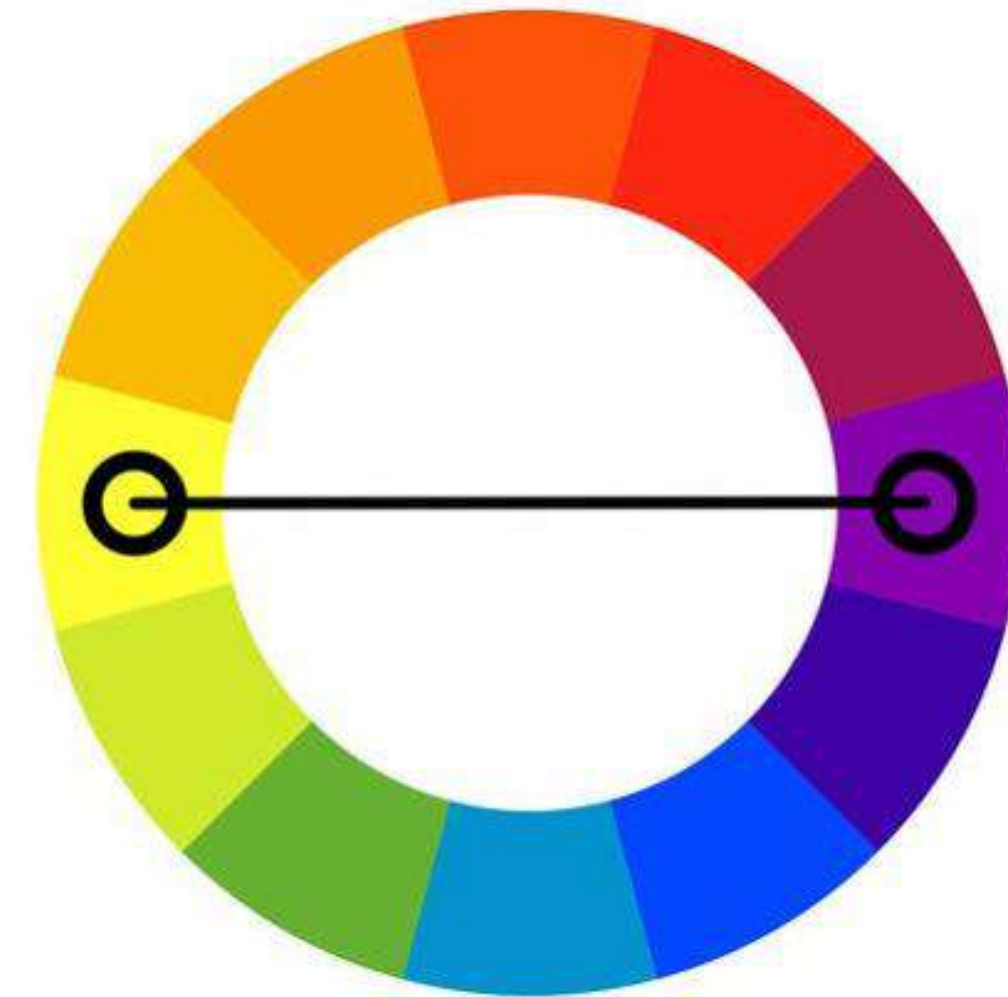
يعرف الجمع بين أي ثلاثة ألوان موقعهم جنبا إلى جنب على عجلة الألوان باسم تناغم الألوان المماثل. بالنظر إلى الترتيب الذي تجلس به الألوان الأساسية والثانوية والثالثية جنبا إلى جنب ، فإن أنظمة الألوان المماثلة سيكون لها دائما لون واحد يمثل مزيجا من أحد نظرائها. مثل أنظمة الألوان أحادية اللون ، فإن أنظمة الألوان المماثلة متناغمة بطبيعتها.



## Color Harmony \_ Complementary Colour Harmony

### تناغم الألوان \_ تناغم الألوان التكميلية

يتم إنشاء تناغمات الألوان التكميلية باستخدام لونين متقابلين مباشرة على عجلة الألوان وستتألف فقط من الألوان الأساسية أو الثانوية أو الثالثية ، ولكن ليس مزيجا أبدا. بحكم طبيعتها ، فإن الألوان المتعارضة متباينة للغاية وعند استخدامها في التشبع الكامل ، يمكن لأنظمة الألوان المجانية أن تخلق تصميمات داخلية نابضة بالحياة ومؤثرة للغاية.

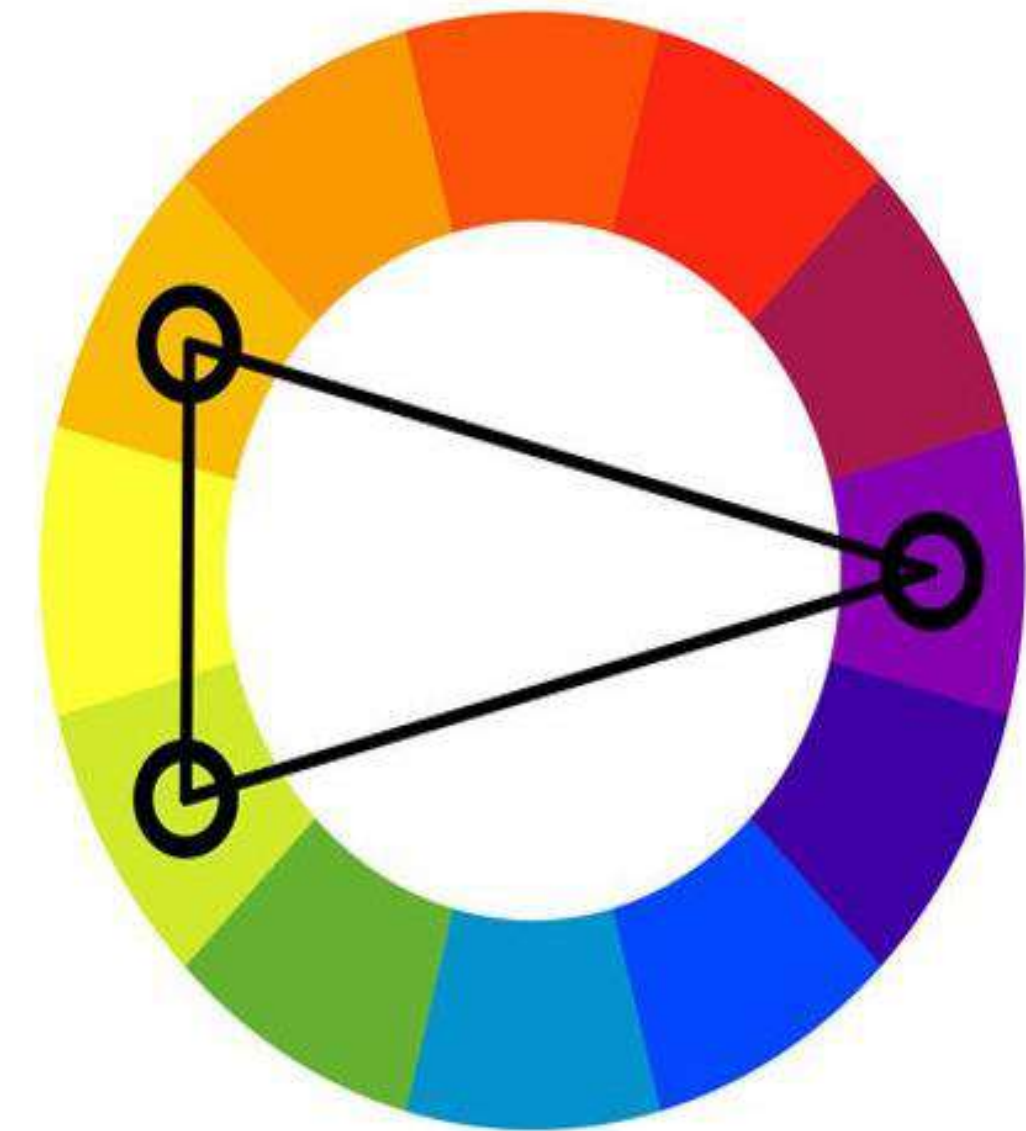




## Color Harmony \_ Split Complementary Colour Harmony

### تناغم الألوان \_ تقسيم تناغم الألوان التكميلية

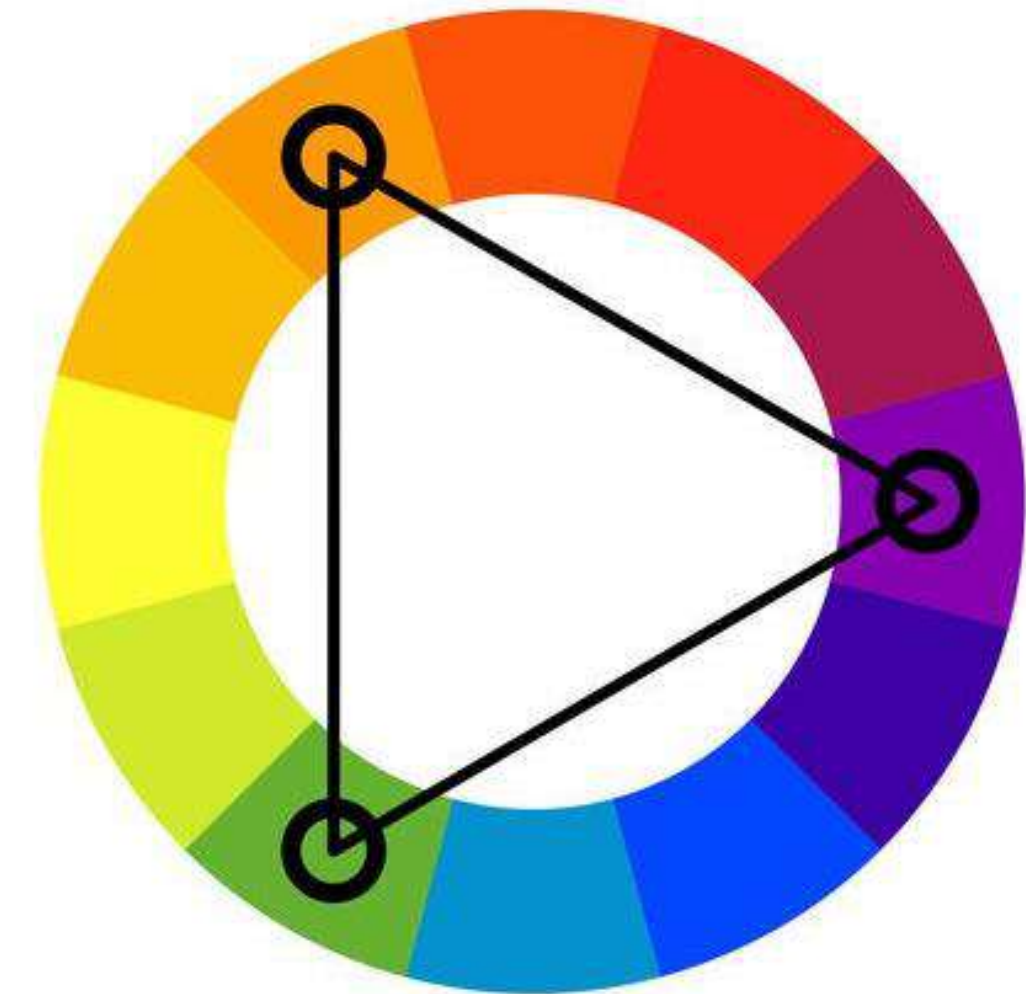
تتكون من ثلاثة ألوان على شكل مثلث ، تناغمات الألوان التكميلية المنقسمة هي نوع مختلف من تناغمات الألوان التكميلية. من خلال اختيار لون واحد وإضافة اللونين الموجودين على جانبي مكملته ، يتم إنشاء نظام ألوان مكمل مقسم. تكون أنظمة الألوان الناتجة أكثر تنوعا ولا تميل إلى أن تكون جريئة أو متناقضة مثل تلك الموجودة في أنظمة الألوان التكميلية.



## Color Harmony \_ Triadic Colour Harmony

### تناغم اللون \_ تناغم الألوان الثلاثي

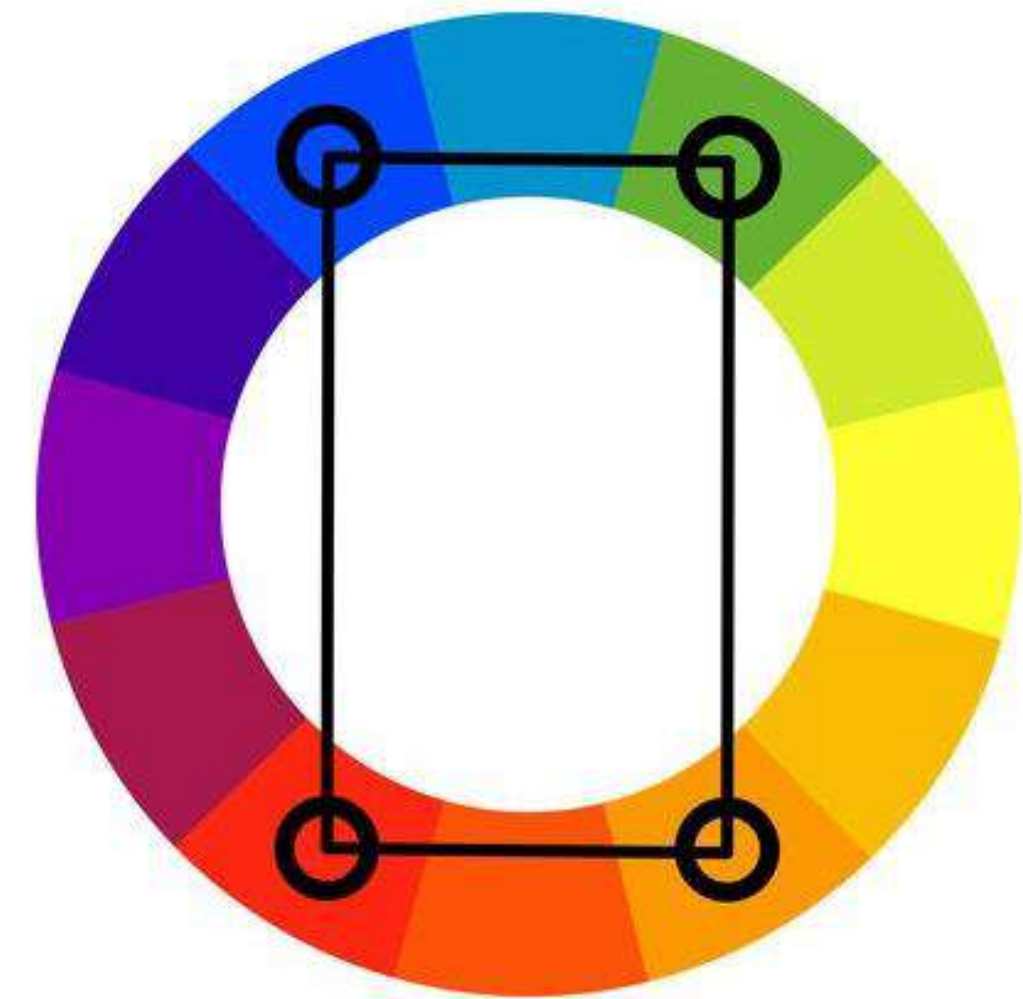
يتم إنشاء تناغمات الألوان الثلاثية باستخدام ثلاثة ألوان متساوية البعد عن بعضها البعض على عجلة الألوان. بغض النظر عن مجموعات الألوان المحددة ، سيكون هناك دائما ثلاثة ألوان بين كل اختيار. نتيجة لذلك ، تتكون تناغمات الألوان الثلاثية فقط من الألوان الأولية والثانوية والثالثية ، وليس مزيجا أبدا. إنها أنظمة ألوان متناقضة للغاية ونابضة بالحياة والتي غالبا ما ترى في الملاعب.





## Color Harmony \_ Tetradic Colour Harmony

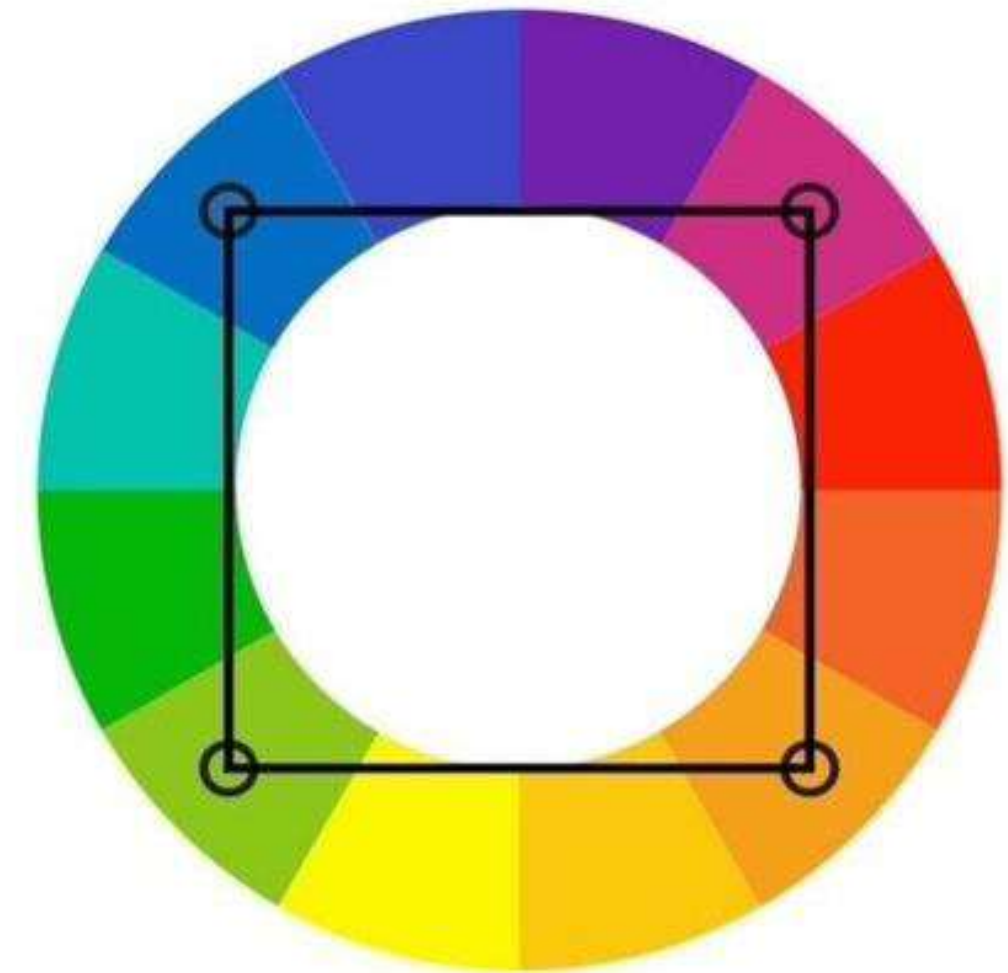
A tetradic colour harmony, also known as a rectangular or double complementary colour harmony, is a four colour harmony created using two pairs of complementary colours. Depending on the colours selected, a tetradic colour scheme will always comprise of either two primary colours plus two secondary colours, or, four tertiary colours. As a result, tetradic colour schemes can be quite complex and difficult to master.



## Color Harmony \_ Square Colour Harmony

### تناغم اللون \_ تناغم اللون المربع

يشبه تناغم الألوان المربع تناغم الألوان الرباعي ، بحيث يتكون من زوجين من الألوان التكميلية وسيكون له أربعة ألوان في أي مخطط معين. يأتي اسمها مباشرة من حقيقة أن الألوان الأربعة المحددة تشكل مربعا على عجلة الألوان. على عكس تناغم الألوان الرباعية ، سيحتوي تناغم الألوان المربع دائما على لون أساسي واحد ولون ثانوي واحد ولونين ثلاثيين.





# COLOR AND MATERIALS FOR AN INTERIOR ENVIRONMENT – COLOR PSYCHOLOGY

## اللون والمواد اللازمة للبيئة الداخلية - علم نفس الألوان

هل فكرت يوما في سبب شعورك بمزيد من الاسترخاء بعد قضاء الوقت في مساحة محايدة وخفيفة؟ أو هل تشعر بالحيوية بعد أن تكون في غرفة ملونة وناضجة بالحياة؟ ربما يرجع ذلك إلى حد كبير إلى علم نفس اللون (العلاقة بين عواطفنا واللون) ، مما يحدث تأثيرا كبيرا في مخططات التصميم الداخلي.

علم نفس الألوان هو أداة تصميم داخلي قوية تؤثر على مزاج الغرفة أكثر من أي عامل آخر. تثير الظلال المختلفة مشاعر معينة ، لذلك ، عند اختيار ألوانك ، من المهم مراعاة نوع الجو الذي ترغب في خلقه والألوان التي ستساعدك على تحقيق ذلك.

سواء كنت تبحث عن إضافة لمسة غريبة من الألوان أو تزيين غرفتك بأكملها ، اكتشف التأثير النفسي للون في التصميم الداخلي بمساعدتنا:

## COLOR PSYCHOLOGY \_ RED

### علم نفس الألوان \_ الأحمر

اللون الأكثر كثافة ، الأحمر يرفع مستوى طاقة الغرفة ويضخ الأدرينالين. الطموح والعمل وقوة الإرادة كلها صفات تعزى إلى هذا اللون ، وهذا هو السبب في أن اللون الأحمر هو خيار رائع للمكاتب المنزلية والمساحات الإبداعية. في غرفة المعيشة أو الطعام ، يجذب اللون الأحمر الناس معا ويحفز المحادثة. في قاعة المدخل ، يخلق انطباعا أوليا قويا.





## COLOR PSYCHOLOGY \_ YELLOW

### علم نفس الألوان \_ الأصفر

الأصفر يلتقط دفء ضوء الشمس ويثير الإيجابية. إنه خيار رائع للمطابخ وغرف الطعام والحمامات ، حيث ينشط ويرحب. التزم بالظلال الذهبية واستخدمها لتفتيح الزوايا المظلمة في منزلك لخلق شعور بالضوء والمساحة. الصور: بينتريست ، ميسبرينت ، ليف للداخلية.



## COLOR PSYCHOLOGY \_ BLUE

### علم نفس الألوان \_ الأزرق

واحدة من أقوى درجات طيف علم نفس الألوان ، يعتقد أن اللون الأزرق يخفض ضغط الدم ويبطئ التنفس ومعدل ضربات القلب. الأشكال العميقة والجريئة فعالة في خلق شعور بالثقة وترتبط بسمات مثل الولاء والثقة والسلام والنجاح. يعتبر هذا اللون مهدئا وهادئا ، وغالبا ما يوصى به لغرف النوم والحمامات حيث تريد خلق بيئة مريحة.





## COLOR PSYCHOLOGY \_ GREEN

### علم نفس الألوان \_ الأخضر

الجمع بين الجودة المنشطة للأزرق وتفاؤل الأصفر والأخضر مناسب لأي غرفة في المنزل تقريبا. إنه يحفز أفكار التوازن والنمو والترميم في علم نفس اللون. إنه يجلب العالم الطبيعي على الفور إلى الذهن ، ويشجع على الاسترخاء ولكن لديه ما يكفي من الدفء لتعزيز الراحة والعمل الجماعي.



## COLOR PSYCHOLOGY \_ PURPLE

### علم نفس الألوان \_ الأرجواني

يرتبط اللون الأرجواني بمجموعة من المشاعر الإيجابية من العمق والإبداع إلى الخيال والنبلاء. إنه يحمل سحرا ملكيا ويوحى بالفخامة ، مما يوفر حضورا حقيقيا. ضع في اعتبارك استخدامه في غرفة تبديل الملابس لتحقيق أقصى قدر من التأثير ، أو استخدامه في الردهة الخاصة بك لإثارة إعجاب الضيوف.





## COLOR PSYCHOLOGY \_ NEUTRALS

## علم نفس الألوان \_ المحايد

تعتبر الظلال مثل الأسود والرمادي والأبيض والبني أمرا حيويا للوحة المصمم الداخلي. تكمن فضيلتها في مرونتها - أضف لونا لإضفاء الحيوية على الأشياء وإزالتها للحصول على جمالية أكثر دقة. الرمادي هو أحد تلك الألوان متعددة الاستخدامات التي يمكن أن تكون دافئة أو باردة ، ويمكن أن تثير مشاعر الهدوء والأمان. اما الاسود فهو يمنحها جودة ويخلق أناقة تؤدي إلى القوة والدراما والغموض. حياد





## 3RD PROJECT\_ COMMERCIAL PROJECT

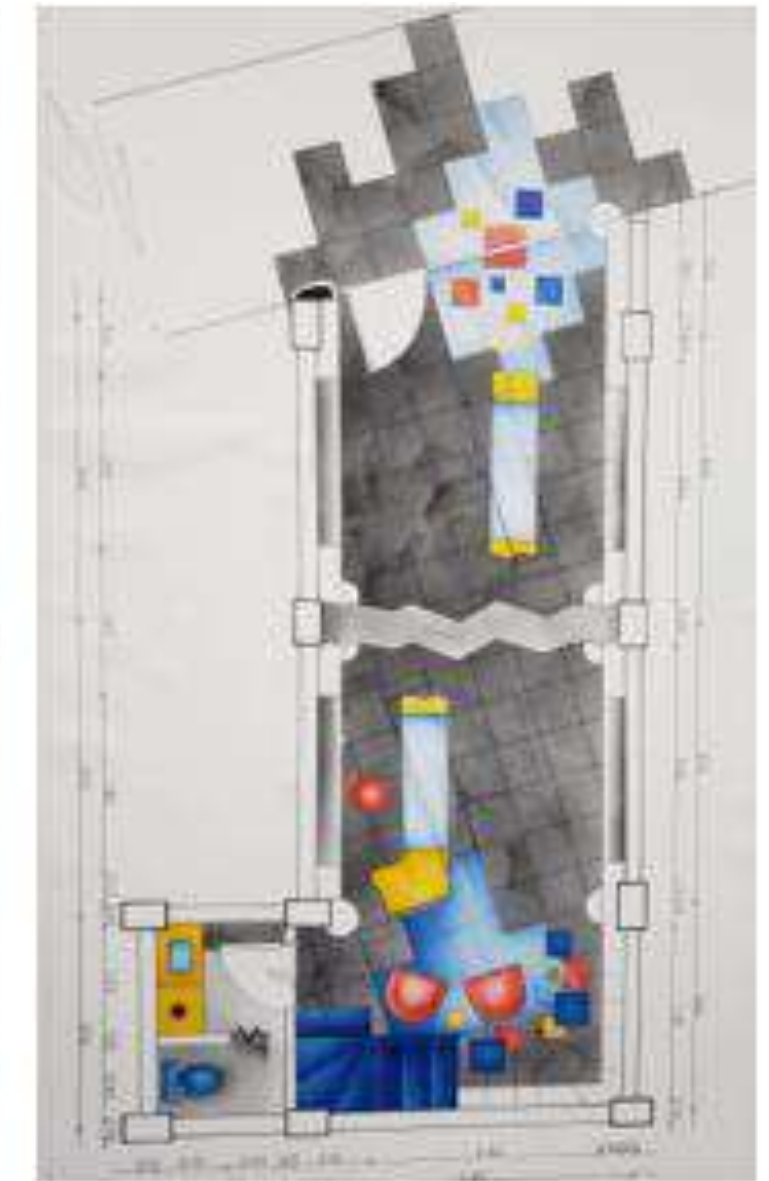
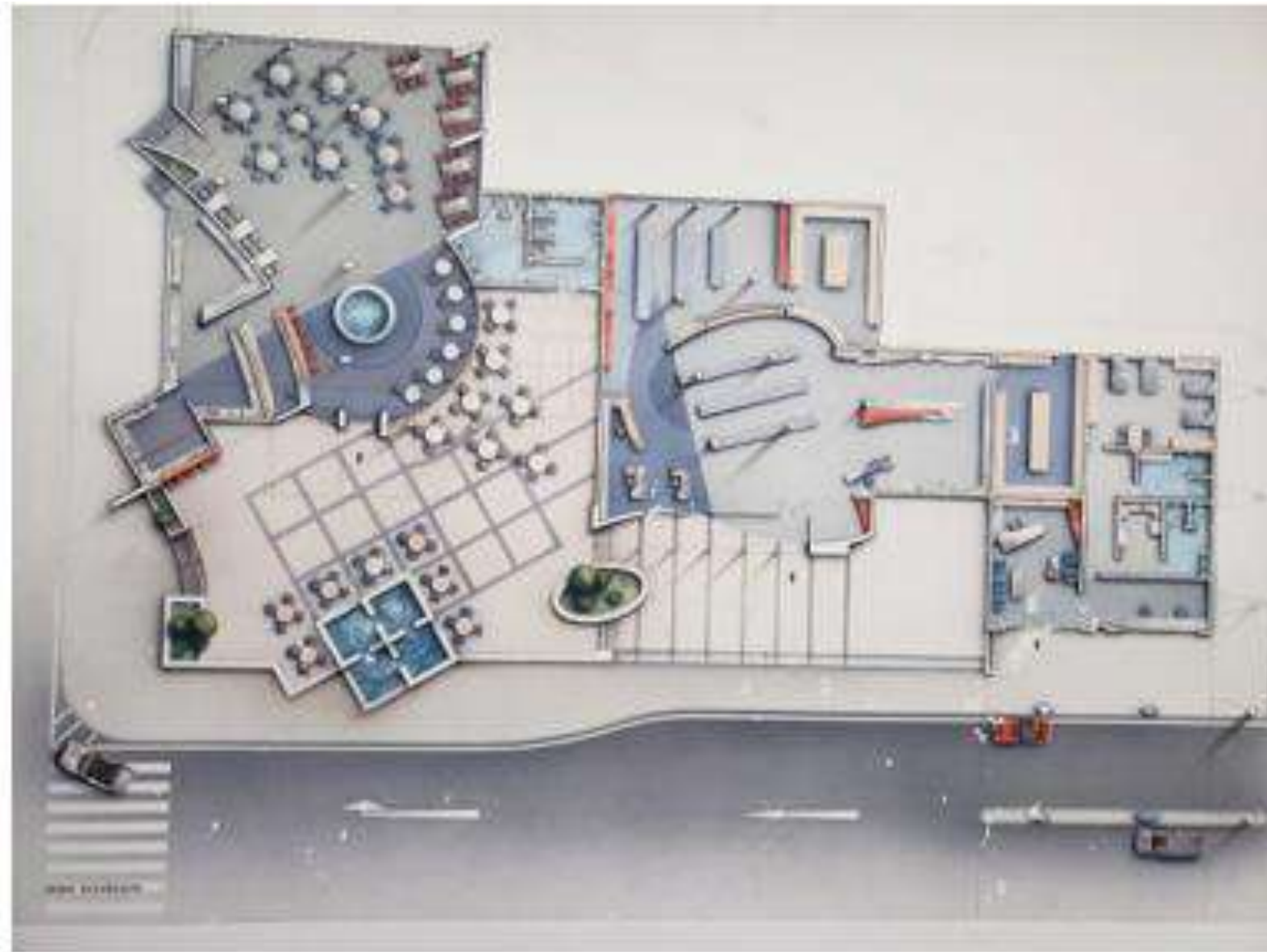




# 3RD PROJECT\_ COMMERCIAL PROJECT



## 3RD PROJECT\_ COMMERCIAL PROJECT







Co-funded by the  
Erasmus+ Programme  
of the European Union

# Thank you